

LOS PRINCIPES DE ESPAÑA  
INAUGURARON LA ELECTRIFICACION  
Y NUEVOS SERVICIOS EN

# EL CORREDOR

# MADRID-GUADALAJARA



Don Juan Carlos desciende de la "Mikado 141", situada en un andén de Vicalvaro-Clasificación, tras haber apagado su caja de fuego. Junto a S. A. R., el presidente de RENFE, señor Lozano Vicente. (Foto: Europa Press.)

**U**NA fecha trascendental para la historia de los ferrocarriles españoles: 23 de junio de 1975. Se inaugura la electrificación del Corredor Madrid-Guadalajara, obra que constituye el primer paso en el camino hacia un nuevo horizonte del planeamiento urbano de la capital de España y su área de influencia. Al propio tiempo entran en servicio una larga serie de nuevas comunicaciones ferroviarias que cubren el trayecto entre ambas ciudades. Aún más: en el mismo programa, y con la solemnidad que reclaman los gestos simbólicos, se apaga la última de las locomotoras de vapor circulante por carriles de la Red nacional. Y se descubre un monumento que recordará en lo sucesivo el ciclo ya cumplido de la tracción vapor. Junto a la nueva estación de Chamartín —odres nuevos para vino venerable—, una locomotora auténtica proclama ante los españoles del presente y los futuros el impagable servicio a la nación de estos artefactos, a lo largo de ciento veintisiete años (1848-1975).

## LLEGADA DE LOS PRINCIPES

Los Príncipes de España, don Juan Carlos y doña Sofía, realizaron con su presencia los actos de la efemérides en una mañana de sol radiante. A las diez y media, un helicóptero trasladó a Sus Altezas Reales a Guadalajara. El aparato aterriza en las inmediaciones de la estación ferroviaria. Acompaña a Sus Altezas Reales desde Madrid el ministro de Obras Públicas, don Antonio Valdés y González Roldán. Doña Sofía viste modelo de verano blanquiazul, sencillo y elegante. Allí son recibidos por el vicepresidente primero del Gobierno y ministro de la Gobernación, don José García Hernández; por el presidente del Consejo de Administración de RENFE, don Francisco Lozano Vicente, y otras personalidades. Príncipes y acompañantes se dirigen seguidamente a la Casa Consistorial de la capital alcarreña, donde reciben el saludo de la Corporación, cuyo presidente entrega a don Juan Carlos la vara de alcalde. Luego le son mostrados los diversos planes municipales.

## CAMINO DE VICALVARO, DEMOSTRACION DEL A. S. F. A.

Minutos más tarde, los Príncipes y séquito están de nuevo en la estación. En los andenes, profusamente engalanados, un nutrido grupo de colegiales aplauden con cariño a Sus Altezas. Don Juan Carlos y esposa se dirigen a la subestación eléctrica que suministra energía al tramo que iba a inaugurarse. Don Juan Carlos procede a descubrir una lápida en que se lee: «Su Alteza Real el Príncipe don Juan Carlos de Borbón inauguró la electrificación del Corredor Madrid-Guadalajara el día 23 de junio de 1975».

Son las once cuando la comitiva de personalidades, en unión de los representantes de los medios informativos nacionales, suben a la unidad inaugural del tipo 440, de las que entran desde ahora en servicio entre Madrid y Guadalajara. La unidad se pone en marcha,





En el puesto de mando de la estación de Clasificación de Vicálvaro, el Príncipe de España escucha con visible interés las explicaciones del presidente de RENFE. A su izquierda, el ministro de Obras Públicas, señor Valdés y González Roldán. (Foto: Europa Press.)

■ EN LA ESTACION DE VICALVARO, DON JUAN CARLOS APAGO LA CAJA DE FUEGO DE LA ULTIMA LOCOMOTORA DE VAPOR.

■ LOS PRINCPES TAMBIEN INAUGURARON EL MONUMENTO A LA TRACCION VAPOR (1848-1975), LEVANTADO EN LA TERMINAL DE CHAMARTIN.

■ ENTRE AZUQUEGA Y ALCALA DE HENARES PRESENCIARON UNA DEMOSTRACION PRACTICA DEL SISTEMA ASFA (ANUNCIO DE SEÑALES Y FRENADO AUTOMATICO).



El Príncipe observa con gran atención una de las operaciones de puesta a punto de los trenes en el Centro de Tratamiento Técnico de Fuencarral. (Foto: MAN.)

en dirección a Vicálvaro. El público agolpado en los andenes ovaciona a los Príncipes, quienes saludan desde la ventanilla del coche de cabeza.

El tren inaugural corre a 80 kilómetros por hora. El Príncipe se desplaza a la cabina de la locomotora, desde donde observa atentamente una demostración del Anuncio de Señales y Frenado Automático. Entre Azuquega y Alcalá de Henares, el tren se para por sí solo. Los maquinistas, deliberadamente, han hecho caso omiso de la señalización que prohíbe continuar, pero de todos modos la formación se paraliza casi instantáneamente sin ninguna intervención humana. La demostración resulta un éxito.

#### ADIOS A LA TRACCION DE VAPOR

Prosigue el recorrido. El Príncipe se muestra en todo momento muy interesado por los temas ferroviarios. A su lado, el presidente de RENFE da a conocer a S. A. R. el alcance de las últimas realizaciones de RENFE. Entre las personalidades invitadas figura también el alcalde de la Villa de Madrid, don Miguel Angel García Lomas.

La Princesa doña Sofía, acompañada del presidente de RENFE, durante las pruebas del ASFA, en la cabina de las nuevas unidades puestas en servicio.





■ EL VICEPRESIDENTE PRIMERO DEL GOBIERNO, EL MINISTRO DE OBRAS PÚBLICAS, EL PRESIDENTE DE RENFE Y OTRAS PERSONALIDADES ACOMPAÑARON A SS. AA. RR. EN LOS ACTOS INAUGURALES Y EN EL RECORRIDO POR LAS DIVERSAS INSTALACIONES FERROVIARIAS.



Don Juan Carlos y doña Sofía saludan, en Vicálvaro, a un grupo de maquinistas jubilados de RENFE. En la imagen, un momento del simpático encuentro. (Foto: Cifra.)

Parada en la Estación de Clasificación de Vicálvaro. Pie en tierra, son explicados a Sus Altezas Reales los mecanismos para la clasificación de mercancías desde el puesto de mando. En seguida, una antigua locomotora de vapor («Mikado 141»), que arrastra un tren completo, viene a situarse en uno de los andenes. Suenan los pitos de cuantas máquinas están alrededor en el complejo de Vicálvaro; se las oye como en despedida a un historial, a partir de ahora archivado, de columnas de humo y de carbonilla. El Príncipe de España, antes de trepar a la máquina, pregunta si él puede apagarla. Naturalmente, corresponde a su persona officiar esta ceremonia llena de significado y de emoción. Sube a la cabina de la «Mikado» y ejecuta la operación de cierre del dispositivo de encendido, con lo que se cancela una larga época de la tracción a vapor en nuestro país.

Hay allí, rodeando a los Príncipes, cerca de cincuenta maquinistas jubilados de RENFE, en

representación de todos los hombres que han llevado estas máquinas de vapor, que reciben el saludo cordial de don Juan Carlos y doña Sofía. Son estos ferroviarios como las figuras de retablo de una alegoría que con su presencia viva se redondea: la humanidad que ha servido generosa y abnegadamente a unos útiles, a unas máquinas en adelante relegadas, pero que siguen marchando en el recuerdo de esos maquinistas y en la memoria de todos los que reconocen su ayuda al progreso de los ferrocarriles y, en definitiva, a España. En ellos se levanta el monumento más enaltecido a un fecundo pasado imposible de separar del presente y del futuro. Y entre la comparecencia de servidores tan nobles de la empresa ferroviaria cuenta don Francisco Moreno Sánchez, que en esta solemne y emocionante ocasión personifica la entrega de tantos y tantos años: él conducía y cuidaba, hasta su retiro del servicio, a la «Mikado 141» con que se dice adiós al vapor. En Vicálvaro, entre los viejos maqui-

nistas y los Príncipes, quedó sellado el más entrañable de los actos de la jornada.

Nuevamente en el tren, que continúa su ruta hacia el Centro de Tratamiento Técnico de Fuencarral. El Príncipe de España recoge entonces, de manos del presidente de RENFE, la placa de identificación de la locomotora que don Juan Carlos acababa de apagar: la «Mikado» pasa a la Historia con el número 141 F-2348.

#### EN EL C. T. T. DE FUENCARRAL Y EN CHAMARTÍN

En el Centro de Tratamiento Técnico, Príncipes y séquito observan operaciones mecánicas de las que allí se efectúan, especialmente el lavado automático de trenes. Recorrido por los talleres de mantenimiento y reparación. Doña Sofía parece sobre todo interesada por los sistemas de limpieza de las unidades.

El viaje está a punto de culminar. En Chamartín, los Príncipes y acompañantes abandonan el tren. En el puesto de mando de la estación conocen cómo funcionan los sistemas de información megafónica y los ordenadores electrónicos y su aplicación al campo de los ferrocarriles. Sus Altezas Reales expresan su curiosidad por saber, en tanto que los directivos de RENFE les facilitan toda clase de precisiones sobre la función de cuanto se contempla.

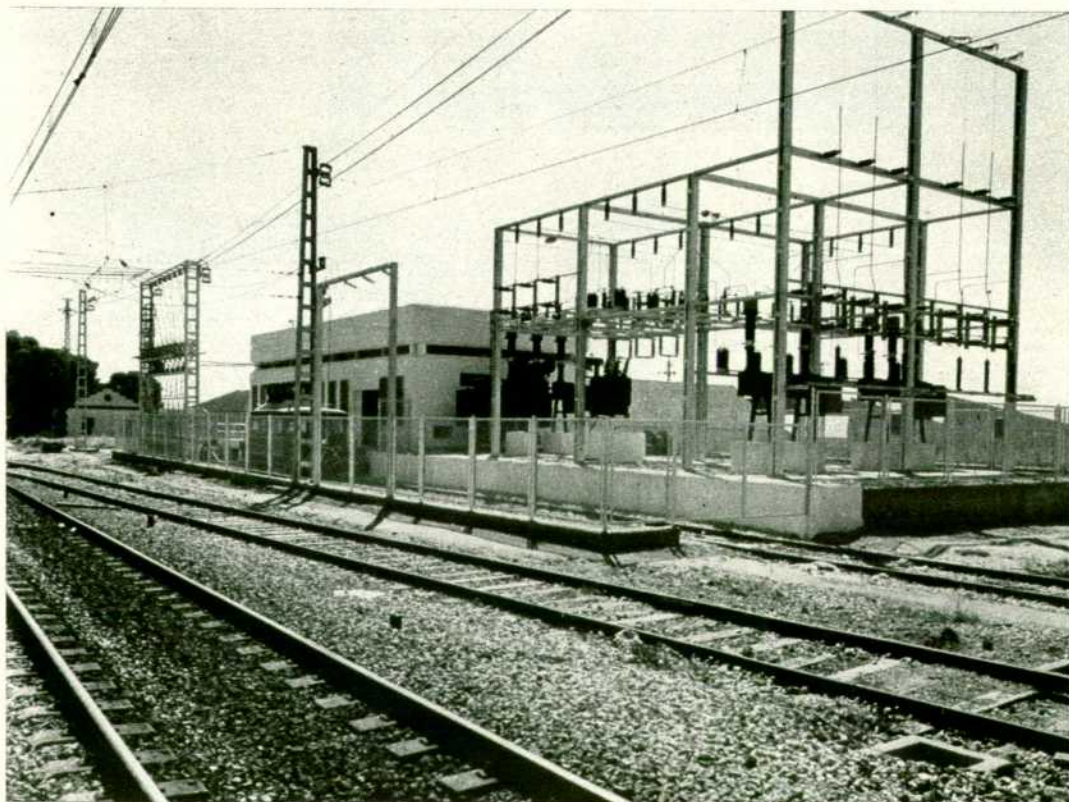
Y, finalmente, el instante emotivo de descubrir la lápida del Monumento a la Locomotora de Vapor. Que reza simplemente: «Tracción vapor. 1848-1975».

Tras una visita a otras diversas instalaciones y servicios de la moderna estación de Chamartín, los ilustres asistentes son obsequiados con una copa de vino español en el Salón de Autoridades.

Ante la estación, los Príncipes de España son despedidos por los ministros de la Gobernación y de Obras Públicas, presidente de RENFE y demás autoridades. Una jornada de inolvidable y de muy alta significación en los anales ferroviarios de España quedaba escrita allí.

G. G.

Remitimos al lector a las páginas 19 a 29, en color, en donde hallará más información sobre las realizaciones que en materia de superestructura se han llevado a cabo y que ya están en servicio en el Corredor Ferroviario Madrid-Guadalajara, así como un breve repaso histórico a la singladura del vapor en España a lo largo de ciento veintisiete años, para terminar con la recordación de los últimos Depósitos de tracción a vapor que han sido cerrados en la Red, acto previo al apagamiento de la caja de fuego de su última locomotora.



Una de las subestaciones que alimentan de energía al Corredor electrificado Madrid-Guadalajara, inaugurado por los Príncipes de España. (Foto: MAN.)