

# 60° Congreso Mundial y Exposición «Mobility & City Transport» de la UITP

**UITP**  
Geneva

26-30  
MAY  
2013

## i-move 2.0

¿EL modelo de negocio del mañana?

[www.uitpgeneva2013.org](http://www.uitpgeneva2013.org)

Organizador



Anfitrión



Con el apoyo de



Bajo los auspicios de



# El transporte público de Suiza



## ¡Un pasado glorioso y un futuro brillante!

# #1

La elección de Ginebra como ciudad anfitriona del próximo Congreso Mundial y Exposición de la UITP ha puesto a Suiza y su sistema de transporte en primera página. No obstante, la reputación del transporte público suizo es fruto de una larga e impresionante historia. Por ejemplo, en junio de 2012 se celebrará el 150º aniversario de la línea de tranvía en servicio activo más antigua de Europa, en funcionamiento desde el 19 de junio de 1862. En 2012 también se cumple el 70º aniversario de la primera línea de trolebús de tpg, inaugurada el 11 de septiembre de 1942.

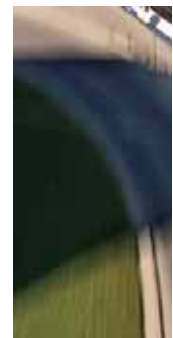
Al mismo tiempo, Ginebra es tan sólo uno de los portales de entrada al país, una entre las muchas ciudades de los 26 cantones que componen la Confederación Suiza. Toda la nación cuenta con una fuerte cultura del transporte público y la historia de los ferrocarriles suizos, en particular, es muy larga y prestigiosa. Nuestros ferrocarriles federales y los numerosos ferrocarriles regionales y de montaña son conocidos a nivel mundial por su puntualidad, sus horarios sincronizados y cadenciados, y la excepcional calidad de su servicio, a pesar del relieve accidentado de nuestro país. A lo largo de los años, esta topografía ha dado lugar a una serie de obras de arte espectaculares, entre las que se incluyen los viaductos de Albula y Bernina, incluidos en la lista del Patrimonio Mundial de la UNESCO, y San Gotardo, el túnel ferroviario más largo del mundo, dos túneles gemelos de 57 km, perforados entre 1998 y 2011, y cuya inauguración está prevista para 2017.



Junto a su ferrocarril, Suiza cuenta con una red de transporte público increíblemente densa y diversificada. Los característicos cláxones de 3 notas de los autobuses postales resuenan en las montañas y en el campo. Los funiculares y los teleféricos suben y bajan las laderas alpinas, y los transbordadores (algunos de los tiempos de la Belle Époque) cruzan los lagos de Suiza. Todas las poblaciones suizas cuentan con un sistema de transporte público superior y acorde a sus necesidades específicas.

Sin dejar de trabajar nunca por mejorar la cuota de mercado del transporte público y contribuir así a la estrategia PTx2 de la UITP, las autoridades suizas buscan ante todo maneras de hacer frente a la creciente demanda de transporte, especialmente en los centros urbanos y entre pueblos y ciudades. Esta necesidad está generando nuevas estrategias de marketing y modelos de negocio y de

financiación originales. Los operadores, las autoridades y la industria suiza estarán encantados de compartir y discutir estas estrategias con todos los participantes en el 60º Congreso Mundial y Exposición de la UITP en Ginebra.



**¡No se pierda  
el día especial  
suizo!**



Patrice Plojoux  
*Presidente del Comité  
Organizador Local del  
60º Congreso Mundial  
y Exposición de la UITP*



Urs Hanselmann  
*Presidente de UTP*



# ¿Por qué i-move 2.0 ?

**Es urgente transformar la movilidad de las ciudades: sin alternativas a la dependencia del automóvil, éstas perderán competitividad y capacidad de creación de riqueza y no conseguirán atraer a empresas y ciudadanos. Esta realidad alentó a la UITP a movilizarse por la estrategia radical de PTx2, con el objetivo de duplicar la cuota de mercado del sector del transporte público para 2025.**

La mejor manera de alcanzar una movilidad sostenible pasa por la denominada 'alianza verde' entre el transporte público y los desplazamientos a pie y en bicicleta. No obstante, cambiar los hábitos de las personas no es tarea fácil. En concreto, hay que ofrecer una amplia gama de opciones de movilidad que no sólo resulten prácticas, sino que también estén en sintonía con los valores y estilo de vida de la gente. Esto requiere una revisión completa de la cartera de servicios y canales de venta. A través de una 'ventanilla única' de información y pago, será posible utilizar autobuses, trenes, bicicletas, automóviles particulares compartidos, taxis y el car-sharing. El uso creciente de aplicaciones de Internet facilitará más que nunca esta adaptación y respaldará el concepto **i-move 2.0**



**i-move 2.0** no es un mero término que se haya puesto de moda. Supone análisis estratégico, definición, planificación, financiación y ejecución. El suministro de una calidad impecable, la orientación hacia el usuario y la gestión profesional han de estar arraigados en todos los niveles: desde la alta dirección hasta el personal que trata directamente con el público, lo que requiere un profundo cambio cultural.

La planificación económica y organizativa será fundamental para el éxito de **i-move 2.0**. El sistema de movilidad urbana ha de encontrar un modelo de negocio próspero, sólido y menos dependiente de unos recursos públicos escasos. Una ventaja especial de **i-move 2.0** es su capacidad de mejorar el volumen de negocios mediante la optimización del rendimiento por cliente y el desarrollo de ingresos adicionales no procedentes del transporte.

Al mismo tiempo, la movilidad sostenible ha de seguir facilitando un acceso asequible a la educación, el empleo y la sanidad para los segmentos menos favorecidos del público viajero. Así pues, un modelo de negocio más sólido requiere una financiación apropiada. Todos los beneficiarios del transporte público,

tanto directos como indirectos, deberían pagar por esos beneficios: no sólo los usuarios, sino también la comunidad empresarial, los promotores inmobiliarios y quienes generan costes externos, entre otros.



Por último, también hay que analizar en profundidad los aspectos normativos de esta revolución. ¿Han de estar regidos todos los servicios de **i-move 2.0** por obligaciones de servicio público? ¿Hay que separar las actividades puramente orientadas al mercado de las demás? ¿Competirían estas formas más nuevas de movilidad con el transporte público 'clásico' o bien deberían organizarse como complemento de éste? ¿De qué forma se pueden planificar la gestión inteligente del tráfico y las políticas de aparcamiento para que sirvan de apoyo?

**i-move 2.0** supone una revisión radical de las actividades del sector de cara al objetivo de PTx2 de la UITP. ¡Esta revolución no ha hecho más que comenzar! Aunque están surgiendo muchas ideas innovadoras, lo hacen de forma inconexa. Todavía se han de forjar el modelo o los modelos de negocio de **i-move 2.0**. A medida que se vayan produciendo estos cambios drásticos, ¿los actores actuales del transporte público se erigirán como vencedores o como perdedores? El objetivo del Congreso Mundial y Exposición de la UITP consiste en compartir estas ideas y ofrecer una plataforma de reflexión colectiva y creativa que impulse nuestro sector.



Ousmane Thiam  
*Presidente de la UITP*



Alain Flaussch  
*Secretario General de la UITP*

## #2



# PTx2 o duplicar la cuota de mercado del transporte público en todo el mundo para 2025

[www.ptx2uitp.org](http://www.ptx2uitp.org)

## #3



**La estrategia PTx2, destinada a duplicar la cuota de mercado del transporte público en todo el mundo para 2025, se puso en marcha en 2009 durante el Congreso Mundial de la UITP celebrado en Viena y ya se encuentra bien encaminada.**

En 2011, durante el Congreso Mundial de la UITP en Dubai, se premieron los objetivos más ambiciosos para el sector del transporte público. En la próxima edición, Ginebra 2013, se mostrarán los primeros resultados de PTx2 y se examinará el concepto de **il-move 2.0**, concretamente, el cambio necesario en el modelo de negocio del sector del transporte público para lograr los objetivos de PTx2.

Sobre la base de previsiones de desarrollo económico y tecnológico bien documentadas y a través de una colaboración con la Agencia Internacional de Energía (AIE), la UITP ha desarrollado escenarios de movilidad urbana para 2025, que subrayan la necesidad urgente de mayor calidad y oferta en el transporte público. Para 2025, el 60% de la población mundial vivirá en zonas urbanas y las previsiones indican que el número de viajes realizados en estas áreas aumentará un 50% con respecto a los niveles de 2005. Lograr PTx2 en 2025 supone triplicar el número de viajes realizados en transporte público y estabilizar el uso del automóvil particular, lo que aportaría las siguientes ventajas:

- **Control de las emisiones de gases de efecto invernadero (GEI)**, con una reducción per capita de las emisiones de GEI en transporte urbano del 25% entre 2005 y 2025;
- **Estabilización del consumo energético del transporte urbano**, a pesar del gran aumento de desplazamientos, contribuyendo a aliviar la presión sobre la demanda mundial de energía;
- **Promoción de estilos de vida más sanos** gracias a los 30 minutos de ejercicio físico diario que aporta la movilidad urbana sostenible, con una reducción del 50% del riesgo de obesidad y de enfermedades coronarias;
- **Reducción anual de 60.000 víctimas mortales** provocadas por el tráfico urbano en 2025 con respecto a 2005;
- **Creación de 7 millones de nuevos puestos de trabajo ecológicos** en compañías de transporte público, aun teniendo en cuenta una mayor productividad laboral.

# Abono semanal gratuito para Suiza

Con motivo del Congreso Mundial de la UITP, a VÖV-UTP y Swiss Travel Systems les complace ofrecer a todos los delegados y sus acompañantes un abono semanal gratuito. Esta tarjeta de transporte general le permitirá usar gratuitamente cualquier sistema de transporte público en Suiza (trenes, tranvías, autobuses y barcos), además de varios trenes turísticos, desde el momento de llegada al aeropuerto de Ginebra-Cointrin.

Más información en: [www.swisstravelsystem.com](http://www.swisstravelsystem.com)



# #4

## Hôpiclowns

**# ¿Quién iba a pensar que los niños se reirían durante su estancia en el hospital?**

**Con su participación en el Congreso, estará apoyando una buena causa: la UITP donará a Hôpiclowns 5 € por cada inscripción pagada.**

El objetivo de Hôpiclowns es mejorar la calidad de vida de los pacientes del hospital principal de Ginebra y las restantes instituciones especializadas del cantón. Diez payasos profesionales, que trabajan por parejas, dedican varias medias jornadas cada semana a visitar a los pacientes del Hospital Infantil, el centro de reeducación y enseñanza de la Roseaie y el hospital de Loëx. Dando un toque de alegría allá por donde van, los Hôpiclowns contribuyen a animar a aquellos con los que se encuentran.

El trabajo de los Hôpiclowns gusta a todos, pero los niños, como Melodie, de 10 años, son los que mejor lo expresan: "Deberíais estar aquí cada vez que me tienen que sacar sangre. ¿No os habéis dado cuenta de que todo va mejor cuando estáis aquí?"

Les damos muchas (muchísimas) gracias por su apoyo.

# #5





# Vista general del programa\*

# #6

- Sesión del Congreso
- Expo Forum
- Taller regional

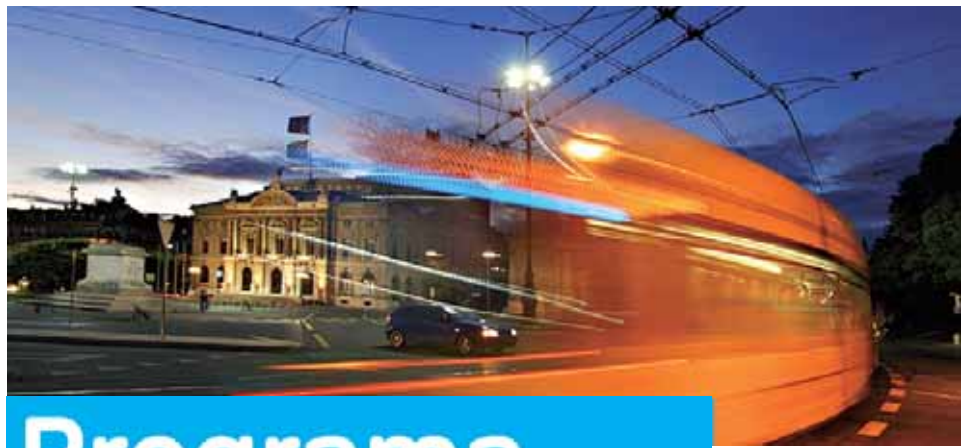
	9:00 - 10:30		11:00 - 12:30		14:00 - 15:30		16:00 - 17:30		Soirée
Dom. 26 mayo	Visita a la ciudad de Ginebra				Asamblea General de la UITP		Inauguración del Congreso	Inauguración de la Exposición	Recepción de bienvenida de la UITP y del Anfitrión
Lun. 27 mayo	S1 Ticket4Growth	Café	S3 Fuentes de inversiones de capital	Comida	S5 i-move 2.0	Café	S6 Debate de CEOs del ferrocarril		
	S2 Medios sociales		S4 Movilidad combinada		Sesión africana		S7 Nueva cultura laboral		
	Sesión de India		Sesión de Eurasia		Expo Forum 3		Sesión de Asia-Pacífico 1		
	Expo Forum 1		Expo Forum 2		Expo Forum 4		Expo Forum 5		
Mart. 28 mayo	S8 Evaluación de los resultados	Café	S10 Diseño universal	Comida	S12 Anfitrión local	Café	S13 Navegación personal		
	S9 Organización del mercado		S11 Formalización del transporte colectivo informal		Sesión de América Latina		S14 Electromovilidad, redes de suministro inteligentes y energía		
	Sesión de los 'barrios periféricos'		Expo Forum 6		Expo Forum 8		Sesión de Turquía		
	Transporte Público made in Switzerland		Expo Forum 7 Transporte Público made in Switzerland		Expo Forum 9		Expo Forum 10		
Miér. 29 mayo	S15 NFC crea puentes	Café	S17 La planificación marca la diferencia	Comida	S19 El marketing genera valor	Café	S20 Entrega de megaproyectos		Evento social y ceremonia de clausura
	S16 Vulnerabilidad y resiliencia		S18 Empleador de referencia		Sesión de la Unión Europea		S21 Conectividad y enlace		
	Séance 2 Sesión de Asia-Pacífico 2		Sesión de MENA		Expo Forum 13		Sesión de Europa Central y Oriental		
	Expo Forum 11		Expo Forum 12		Expo Forum 14		Expo Forum 15		
Jue. 30 mayo	Visitas técnicas								

\* La UITP se reserva el derecho a modificar el programa o cualquier actividad relacionada con el mismo.

# Su tiempo es precioso: aprovéchelo bien. ¡Échele un vistazo al formato mejorado del Congreso!



¿Nos ha echado de menos? ¡Descubra lo que hemos estado haciendo!  
# Geneva Y4PT YOUTH DAYS (Más información en la siguiente publicación del Programa)



# Programa del Congreso

# #7

## Domingo, 26 de mayo de 2013

**Mañana** **Visita a la ciudad de Ginebra** (limitada a 500 personas)

**14:00** **Asamblea General de la UITP** (sólo para miembros de la UITP)

**15:45** **Ceremonia inaugural del Congreso**

**Ponentes principales:** Dr. Joan Clos, Director Ejecutivo de UN-HABITAT

Bertrand Piccard, el científico aventurero

**17:00** **Inauguración de la Exposición** (Reservado exclusivamente para los delegados inscritos al congreso y profesionales invitados)

**Noche** **Recepción de bienvenida de la UITP y del anfitrión**

## Lunes, 27 de mayo de 2013

**09:00** **Ticket4growth:**

**El poder de la innovación para alcanzar el éxito**

Los modelos de negocio innovadores son fundamentales para el éxito de PTx2 y de **i-move 2.0**. El aumento del número de pasajeros y del volumen de negocios sólo se logrará a través de un servicio radicalmente mejor, el uso óptimo de los activos de las compañías, la implementación de procesos empresariales eficientes y una nueva cultura laboral basada en prácticas originales de gestión y de recursos humanos. Líderes mundiales en innovación de la talla de JR East (Japón), Ferrocarrils de la Generalitat de Catalunya (España) y Deutsche Bahn Arriva compartirán sus ideas y estrategias más recientes para garantizar el éxito del negocio del transporte público.

### La implicación de los usuarios:

#### ¿Bendición o maldición? Los medios sociales y las aplicaciones de terceros

Los medios sociales convierten la comunicación en un diálogo personal interactivo que permite el intercambio rápido de contenidos generados por los usuarios. Para muchos, éste es un terreno desconocido. Sin embargo, nuestros clientes cuentan cada vez más con que estemos ahí. Las barreras para expresar opiniones o compartir información han desaparecido con la llegada de aplicaciones móviles sumamente innovadoras que combinan todo tipo de datos procedentes de la nube. El transporte público puede utilizar estos nuevos canales de comunicación para el marketing, las relaciones con los usuarios y el rendimiento operativo. Algunos dicen que somos unos "fanáticos del control", ¿pero seremos capaces de controlar los medios sociales?

### Sesión de India

Hacia el desarrollo de unas soluciones de conectividad integrada para mejorar la movilidad en las ciudades.

## 11:00 El tango es cosa de dos:

### Asociarse para acceder al dinero

En la última década se han puesto en práctica varios tipos de asociación público-privada en el transporte público urbano, con distintos niveles de éxito. En esta sesión se realizará una evaluación crítica que subrayará los factores de éxito y de fracaso de las experiencias de Bélgica, Francia e India. Los proyectos van desde infraestructuras (incluyendo una línea de metro automático), hasta vehículos y cocheras, y abarcan desde la fase de proyecto y construcción hasta la explotación y el mantenimiento. Esta sesión también mostrará cómo en Oslo un sistema de peaje urbano contribuye a financiar la inversión y explotación del transporte público.

### Movilidad combinada:

#### Prepárese para la próxima generación

“Los automóviles ya no están de moda”. Esta afirmación hecha por Timescout en su estudio de 2010 confirma la tendencia a la desmotorización y muestra que el interés de los jóvenes ya no es tanto el automóvil como otros objetos símbolo de estatus. Lo que quieren es desplazarse de la forma más cómoda posible, sin los inconvenientes que entraña tener automóvil propio. Ésta es una oportunidad para materializar PTx2. **i-move 2.0** significa ofrecer soluciones completas de movilidad combinada: transporte público + car-sharing + bicis + taxis... Los primeros en adoptarlas ya han aprovechado esta oportunidad: Hannover con Hannovermobil y Taxibus; Suiza con Mobility, su operador nacional de car-sharing; y Kayseri con su sistema Kaybis de bicicleta compartida.

No obstante, la industria del automóvil también se está posicionando para adaptarse a este cambio de actitud generacional. Venga y aprenda cómo aprovechar la creación de alianzas estratégicas con los modos individuales sostenibles.



### Sesión de Eurasia

Esta sesión cubrirá un amplio espectro de cuestiones relacionadas con el desarrollo de infraestructuras de transporte y el transporte público, reflejando los avances que se han producido recientemente en esta región.



**# En tan sólo unos días, la UITP ofrece a los delegados un conjunto compuesto por 44 sesiones de calidad y 150 ponentes del máximo nivel, algo que no se debería perder.**

## 14:00 i-move 2.0

### Modelos de negocio para una movilidad urbana integrada

El transporte público convencional no cubre toda la cadena de movilidad de los desplazamientos cotidianos de los ciudadanos. A la gente hay que ofrecerle una amplia gama de opciones cómodas y sencillas que encajen con su estilo de vida. Esto requiere una revisión completa de la cartera de servicios y una 'ventanilla única' de información y pago. El uso generalizado de aplicaciones de Internet para facilitar el uso del transporte público impulsa el concepto **i-move 2.0**.

Pero hay recién llegados, como las megacompañías de Internet, el sector de las telecomunicaciones, los bancos o los fabricantes de automóviles, que observan con gran interés los miles de millones de clientes del mercado de la movilidad urbana. Muchos aspiran a convertirse en el 'Amazon' de la movilidad urbana. ¿Cómo debería comportarse nuestro sector para mantenerse en el centro de la cadena de valor añadido y no convertirse a ser un subproveedor de vehículos-km? Varios pensadores sumamente inspiradores, críticos y con una gran visión de futuro compartirán sus puntos de vista.

### Sesión africana

Financiación y promoción de un sistema de BRT para PTx2 en África.





## 16:00 Debate de CEOs del ferrocarril: El reto local

Volúmenes enormes, intervalos reducidos, embarque rápido, material móvil especial... En Europa, alrededor del 90% de los desplazamientos ferroviarios tienen lugar en las áreas metropolitanas o en sus alrededores. Estos pasajeros utilizan conexiones de autobús, tranvía y metro para llegar hasta su destino final y esperan disfrutar de una experiencia de transporte consistente durante su viaje: conexiones sin interrupciones, niveles de calidad análogos e información y tarifas acordes. El sector del transporte público que actúa en este segmento de mercado ha aportado una base sólida para abordar el reto de lograr que los conductores dejen sus automóviles. Los acontecimientos relacionados con la liberalización de este segmento concreto del mercado ferroviario aportan mucho material para el debate entre CEOs muy conocidos de compañías ferroviarias de diverso perfil. ¿Podrán dar con la clave para convertir ambos retos en una combinación vencedora para el transporte público?



### Nueva cultura laboral:

#### ¿Beneficios para los empleados, los usuarios y la compañía?

Sólo es posible lograr la excelencia en la prestación de los servicios y la satisfacción de los usuarios si los empleados están satisfechos y firmemente comprometidos con los objetivos empresariales. Conseguir beneficios duraderos y de amplio alcance para el personal, la compañía y los usuarios sólo es posible a través del acuerdo en materia de estrategia y valores. Saber valorar a cada empleado para que mejore los resultados de la compañía requiere un cambio cultural: la descripción comprensible de los puestos y procesos de trabajo de cada empleado para asegurarse de que cada cual comprenda su propia contribución al éxito de la compañía. Potenciar al personal y mejorar las relaciones laborales también requiere una comunicación extensa y la alineación de las funciones, responsabilidades, actitudes y comportamientos de cada miembro de la compañía. Ponentes de alto nivel de Lausana (Suiza), Hong Kong y Montreal nos explicarán cómo han logrado cambiar la cultura laboral y mejorar el rendimiento empresarial.

## Sesión de Asia-Pacífico 1

De norte a sur y de este a oeste:

Planificación de la movilidad urbana en megaurbes y metrópolis regionales. Du Nord au Sud, de l'Est à l'Ouest :

## Jueves, 28 de mayo de 2013

### 09:00 Por la buena vía:

#### La evaluación de resultados, una comprobación fundamental

Los sistemas indicadores de rendimiento y los indicadores de rendimiento clave (IRC) se utilizan mucho en el sector del transporte público, aunque principalmente a nivel operativo. Es frecuente que no se lleve a cabo una evaluación crítica de las políticas o el proyecto después de su implantación o bien que ésta se mantenga confidencial. Esta sesión pone de relieve prácticas en las que se examinan atentamente los resultados y se introducen mecanismos correctivos cuando no se han logrado cumplir (plenamente) los objetivos: desde la toma de decisiones sobre el mantenimiento o la eliminación de una línea de BRT tras la construcción de una línea de metro con la misma ruta (Teherán), hasta la remodelación de los sistemas de gestión de flotas, la gestión financiera y el cobro de tarifas de Transantiago (Chile) y el seguimiento del Plan Estratégico de movilidad de Dubai.



### Organización del mercado:

#### ¿Status quo o nuevo paradigma?

En los últimos 20 años, diversos países de todo el mundo han adoptado enfoques radicalmente diferentes para organizar su mercado de transporte público: desde operadores internos hasta autoridades licitadoras, desde modelos controlados por el Estado hasta mercados abiertos a nivel empresarial. Los logros en materia de calidad y resultados han sido espectaculares. Una cosa está clara: no hay una solución milagrosa y única, aunque sigue habiendo diversidad de opiniones con respecto a las virtudes e inconvenientes de los distintos modelos.

No cabe duda de que el cambio es necesario para abordar los últimos retos sociales y económicos. ¿Hace falta más competencia para optimizar los costes o el sector público es lo suficientemente fuerte como para ofrecer unos servicios de calidad y acordes con el estilo de vida de los ciudadanos? ¿Qué oportunidades quedan por explorar con la desregulación? Esta sesión le llevará en un viaje inspirador por tres continentes para adentrarse en los éxitos y fracasos de estos modelos, aunque también para buscar un nuevo modelo que responda mejor a los retos y expectativas del mañana.

## Sesión de los 'barrios periféricos'

Avances y estrategias para conseguir PTx2 en entornos urbanos y regionales de baja densidad.

## 11:00 **Diseño universal:**

### **Una política clave para sociedades que envejecen**

Para 2050, el 22% de la población mundial tendrá más de 60 años. En algunas regiones, esta proporción se disparará por encima del 60%. ¿Cómo va a reaccionar nuestro sector para apoyar de forma positiva el envejecimiento activo? A todos nos beneficia que las comunidades fomenten la participación activa y visible de la tercera edad y de las personas con movilidad reducida... pero esto requiere una labor de adaptación, no sólo de las infraestructuras y los sistemas, sino también del diseño y personalización de los servicios de movilidad. Supone, entre otras cosas, mejorar la accesibilidad, desarrollar soluciones adaptadas de tecnologías de la información y la comunicación, diversificar los vehículos diseñados para todos, concienciar y potenciar un cambio de actitud del personal y de los hábitos de conducción. Ponentes de Europa y Asia compartirán experiencias destacadas de proyectos concebidos y ejecutados para esta generación que está aumentando.

### **Del caos a la eficiencia:**

#### **La formalización de lo informal**

El transporte informal sigue desempeñando un papel importante en las ciudades de los países en vías de desarrollo. Se caracteriza por la flexibilidad de la oferta, pero, por desgracia, también por una explotación poco segura e ineficaz. Los esfuerzos por introducir un transporte público organizado se ven a menudo frustrados por los intereses creados y la resistencia al cambio. Esta sesión mostrará casos reales de Malasia, Brasil, India o Colombia, analizará éxitos y fracasos de una serie de regímenes normativos, explorará modelos de negocio innovadores y mostrará de qué manera este proceso puede abrir oportunidades para soluciones de alta tecnología. Vea cómo se pueden superar los obstáculos políticos y económicos y de qué manera se puede encajar el enfoque elegido con otras medidas para generar eficiencia sistémica.



# # ¡Elija las mejores soluciones de PTx2 para su negocio!

## 14:00 **Sesión del anfitrión local**

Familiarícese con el sofisticado planteamiento de movilidad de Ginebra y conozca las soluciones originales transfronterizas que permiten desarrollar e integrar servicios de transporte público en los territorios franceses (RER, metro ligero, autobús, servicios para cubrir la «última milla»). Una sesión que no hay que perderse y que ofrecerá un primer plano del sistema más amplio de movilidad suizo, de primera talla mundial.

### **Sesión de América Latina**

La sesión de la región de América Latina tratará sobre cuestiones que van desde los medios sociales hasta el cobro de tarifas y los sistemas de autobús.



## 16:00 **Más allá de la información:**

### **La navegación personal en su bolsillo**

Hoy en día cualquier teléfono ofrece con facilidad toda una profusión de datos que antes requería voluminosas guías de horarios. La tecnología facilita nuestra capacidad de acceder a información relevante en tiempo real y con comodidad. Naturalmente, la fuente ha de contener los datos requeridos, que se han de integrar e incorporar a la información, compartiéndose después en forma de servicios. A su vez, es necesario compartirlos con otras fuentes para ofrecer a los pasajeros una experiencia de viaje sin trabas. Mientras que algunos sistemas sólo pueden facilitar material impreso, otros han desarrollado proyectos para una aplicación que integre plenamente el sistema de navegación del automóvil con un planificador de viajes a nivel nacional. ¿Qué planea hacer usted?



### **Dejar atrás la dependencia de los combustibles fósiles**

#### **¿La electromovilidad y la red de suministro eléctrico inteligente son los únicos enfoques?**

La demanda global de movilidad crece con rapidez y se calcula que el número de automóviles presentes en las carreteras se triplicará de aquí a 2050. Más automóviles recorriendo más kilómetros traerán consigo un coste enorme y generarán un gran aumento del consumo energético, la congestión y las emisiones de CO2. El sector del transporte público continúa buscando formas innovadoras que permitan a la población creciente desplazarse con mayor eficacia. Esta sesión analiza las últimas innovaciones en materia de combustibles de mayor rendimiento energético, alternativas con bajas emisiones de carbono y soluciones energéticas (renovables, a poder ser), que constituyan la columna vertebral de las soluciones de movilidad urbana del futuro. Escuche ideas brillantes sobre la red de suministro eléctrico inteligente, así como los puntos de vista de las grandes compañías petrolíferas y de los consumidores sobre el mercado posterior al cenit del petróleo y los combustibles sintéticos, entre otros temas.

### **Sesión de Turquía**

Descubra los retos que plantea satisfacer una demanda de movilidad urbana en aumento en una economía de rápido crecimiento

# Miércoles, 29 de mayo de 2013

## 09:00 NFC crea puentes

La tecnología de conexión en proximidad Near Field Communication (NFC) permite que su teléfono móvil actúe como una tarjeta inteligente. Esto supone que se puede utilizar para abrir compuertas de acceso aunque se le haya agotado la batería. Pero los papeles también se pueden invertir: su dispositivo NFC es asimismo capaz de leer tarjetas inteligentes (o 'etiquetas'). El móvil ofrece ventajas con respecto a la tarjeta inteligente: tiene energía, pantalla, teclado y permite comunicarse 'por el aire'. Permite ver lo que hay en la tarjeta, comprar un billete o acceder a información de Internet con acercarlo a una 'etiqueta' inteligente. De este modo, NFC combina el billeteaje con la información de transporte y también el pago, por ejemplo. ¡Las aplicaciones de terceros podrían hacer el resto!



## Vulnerabilidad, resiliencia y preparación

Los sistemas de movilidad son complejos y se encuentran expuestos a riesgos y peligros de carácter muy distinto: los desastres naturales, los efectos del cambio climático, el terrorismo o incluso la crisis de deuda pública pueden poner en peligro de forma grave o irreversible su explotación. Los líderes responsables han de ser conscientes de la vulnerabilidad de sus activos para protegerlos de manera oportuna. ¿Cuál es la resiliencia de su sistema? ¿Están bien preparados sus equipos y sistemas de respuesta en caso de emergencia? Escuche las historias de recuperación tras el tsunami de Japón y el terremoto de Christchurch y conozca cómo hacen el metro de Seúl y diversos organismos estadounidenses para prepararse para lo peor, aunque siempre esperando lo mejor.

## Sesión de Asia-Pacífico 2

De norte a sur y de este a oeste:

Preparación para unas soluciones de movilidad integradas y humanizadas.

## 11:00 De las partes a un todo significativo: Cuando la planificación integrada marca la diferencia

Ciudades de todo el mundo han llegado a niveles alarmantes de saturación del tráfico, contaminación atmosférica y expansión urbana. Pero muchas de esas ciudades y sus países también se han vuelto más prósperos, permitiéndoles transformar los núcleos urbanos en lugares sostenibles en los que la gente pueda vivir y prosperar. No obstante, no basta con invertir si no se hace de un modo adecuado, integrado y con visión de futuro, siguiendo una planificación y unas estrategias inteligentes, como lo ha hecho Shanghái, que tiene que ultimar la integración de su gigantesca red ferroviaria para responder a las necesidades de movilidad de una población creciente y cada vez más próspera. Abu Dhabi cuenta con que sus planes maestros sostenibles susciten un cambio de comportamiento en una sociedad muy orientada hacia el automóvil, y la ciudad brasileña de Goiânia ha implantado con éxito una red transporte público plenamente integrada, asequible y autosuficiente.

## ¿Cómo convertirse en un empleador de referencia?

### Consiga captar y conservar talentos

En todos los continentes, el transporte público tiene ante sí el reto crucial de identificar, contratar y conservar a personal cualificado y motivado. La problemática varía en las distintas regiones del mundo, aunque cuenta con puntos comunes: mejorar la imagen del transporte público, las compañías y el estatus de los puestos; desarrollar la formación e instrucción para que la gente adquiera el nivel de cualificación requerido en un ambiente formalizado. Se trata de reclutar a un número importante de personal cualificado y generar 'orgullo por el trabajo'. Es obvio que nuestro atractivo depende en parte de la realidad del mercado laboral general. No obstante, las prácticas de recursos humanos desempeñan un papel fundamental al respecto y cubren aspectos como la comunicación sobre el atractivo del puesto, procesos de selección eficaces, excelencia en la gestión y alto rendimiento en la formación. Los delegados tendrán ocasión de conocer ejemplos destacados de compañías europeas y americanas de renombre.



## Sesión de MENA

Futuro y economía del transporte público en las principales ciudades de la región de Oriente Medio y África del Norte (MENA).

## 14:00 El poder del marketing para generar valor para los usuarios

¿Por qué hay tantas compañías que predicán la orientación hacia el cliente, reconocen su importancia crítica y, sin embargo, no lo consiguen? Por desgracia, muchas compañías no conocen a sus usuarios lo suficientemente bien como para responder a sus necesidades y expectativas. Los estilos de vida y la calidad de vida desempeñan un papel cada vez más importante en la organización de la movilidad cotidiana. El marketing ha de reconocer esta realidad y alcanzar una comprensión más individual de los usuarios para reflejar sus nuevas exigencias. Esta sesión analizará de qué manera las soluciones de movilidad pueden situarse en el centro de dichos planteamientos estratégicos para que el transporte público se pueda convertir en un producto verdaderamente acorde con el estilo de vida de la gente. A través de casos de buenas prácticas de Alemania, Francia y Asia, se ilustrará cómo algunos servicios y conceptos innovadores pueden responder a aquellos aspectos que preocupan cada vez más a los ciudadanos en materia de coste de la vida y de la movilidad, proponer nuevas gamas de productos u optimizar los ingresos.



## Sesión de la Unión Europea

En su 'Hoja de ruta hacia un espacio único europeo de transporte', la Comisión Europea ha establecido una serie de iniciativas políticas que muy probablemente afecten drásticamente a nuestro sector en los próximos meses. Entre ellas, se incluyen la creación de un verdadero mercado interior de servicios ferroviarios, una evaluación (¿y adaptación?) de la aplicación del Reglamento 1370 y la revisión del marco jurídico para las concesiones.

### 16:00 **iPor aquí, por favor** **Megaproyectos que marcan futuro**

Los grandes proyectos de transporte público han de adaptarse al tejido urbano existente y, al mismo tiempo, han de modelar el futuro de la ciudad. Para abordar esta paradoja, en particular en ciudades en rápido crecimiento, es necesario integrar dichos proyectos en unos planes de desarrollo urbano globales y a largo plazo. En este sentido, los grandes eventos (como las Olimpiadas) son excelentes catalizadores para el desarrollo del transporte público, pero su legado sólo se logrará maximizar si en la concepción de las infraestructuras y procesos establecidos para dichos eventos se tienen en cuenta las futuras necesidades de movilidad de la ciudad. La flexibilidad también es clave para que los grandes proyectos de transporte público sean acertados y para optimizar su contribución a la economía.

## Conectividad e intercambiadores

Un sistema de movilidad eficiente con frecuencias adecuadas y una buena velocidad es fundamental para atraer clientes. No obstante, el transporte público no es una isla y sin un fácil acceso a las estaciones o la integración entre el autobús y el ferrocarril, el autobús y el autobús, el automóvil y el autobús, el ferrocarril y la bicicleta, en todas sus combinaciones, el éxito se seguirá situando por debajo de las expectativas. Así pues, es crucial centrarse en las necesidades de los pasajeros y ofrecer información y servicios que faciliten estos enlaces, tanto a nivel físico como mental. Participe en esta sesión para saber cómo se ha convertido Birmingham en una ciudad bien conectada y por la que se puede caminar; conozca las opciones que ha implantado Corea del Sur para mejorar la integración física entre el transporte público regional y las estaciones del ferrocarril de alta velocidad KTX; y vea cómo tomó Metrorrey la decisión estratégica de construir líneas alimentadoras de MetroBus hasta su red central de metro.

## Sesión de Europa Central y Oriental

El transporte público de los países de Europa Central y Oriental sigue disfrutando de unas cuotas de mercado relativamente elevadas. ¿Cómo podemos mantenerlas en un contexto de duras restricciones económicas, modificaciones del marco normativo y actitudes cambiantes?

### Noche **Evento social y ceremonia de clausura**



### **¿No es suficiente todavía...?**

**¡15 Expo Forum le permitirán acceder a las innovaciones más recientes e inteligentes en el ámbito de la tecnología ferroviaria y del autobús, de la información y el billeteaje, y muchas otras novedades fascinantes de un sector tan vibrante como el de la movilidad!**

# Jueves, 30 de mayo de 2013

## Visitas técnicas

**Los delegados del Congreso pueden tener posibilidad de elegir entre las cinco visitas técnicas que se realizarán en Ginebra y por toda Suiza.**

Estas visitas permitirán a los delegados ser testigos de los logros más recientes y espectaculares del transporte público. Las rutas elegidas discurren además por hermosos paisajes suizos y al final de las visitas habrá tiempo libre para poder disfrutar del entorno individualmente. Los participantes regresarán a Ginebra por su cuenta, haciendo uso de los servicios regulares de transporte.



### 1. Obra de construcción de CEVA (nuevo tren de cercanías transfronterizo de Ginebra)

- Presentación del proyecto
- Visita al túnel y la estación en fase de construcción

**Duración estimada:** 4 horas  
**Nº máximo de participantes:** 25  
**Precio:** 60 €



### 2. La flota de electromovilidad más reciente de tpg: vehículos de metro ligero, trolebuses, proyecto TOSA y automóvil multiusuario (car-sharing)

- Taller de Bachet
- Nuevo centro de mantenimiento de autobuses y tranvías en fase de construcción
- Prueba de funcionamiento
- Estación de automóvil multiusuario de 'Mobility'

**Duración estimada:** 4 horas  
Visita no guiada con parada en varios lugares. En cada uno de ellos, se contará con la presencia de especialistas. Se ofrecerá una bebida al final de la visita.  
**Nº máximo de participantes:** ilimitado  
**Precio:** 60 €



### 3. Lausana e Yverdon

- El exclusivo metro sin conductor suizo M2 explotado por tl
- Centro de Control Ferroviario para todo el oeste de Suiza
- Talleres de revisión general de SBB y modernización de los trenes S-Bahn de Zurich

**Duración estimada:** todo el día  
Mañana y comida en Lausana y tarde en Yverdon. Posibilidad de visitar Lausana.  
**Nº máximo de participantes:** 50  
**Precio:** 100 €



### 4. El mayor nodo ferroviario de Zúrich

- Presentación del S-Bahn de Zúrich
- Visita a la nueva estación de tránsito de Zúrich y al S-Bahn

**Duración estimada:** todo el día  
Posibilidad de visitar Zúrich después de la comida.  
**Nº máximo de participantes:** 50  
**Precio:** 100 €

### 5. Túnel de base de Lötschberg

- Presentación del concepto de túnel de cumbre de montaña
- Presentación del concepto de funcionamiento y evacuación
- Visita al túnel a través de la carretera de acceso de Mitholz
- Visita a Autoverlad en Kandersteg

**Duración estimada:** todo el día  
Gran belleza paisajística durante el viaje de ida y de vuelta.  
**Posibilidad opcional:**  
Pasar la noche en el el Lago de Thun, cenando en un barco de BLS y sumar otra jornada completa en la línea GoldenPass. Regreso a Ginebra al atardecer del 31 de mayo.

### 2º día opcional (31 de mayo de 2013):

- Visita al centro de control del túnel de base de Spiez
- Viaje con trayecto de Zweisimmen a Montreux en la línea GoldenPass
- Durante el viaje, demostración del innovador bogie de ancho variable de MOB

**Nº máximo de participantes:** 50  
**Precio:** 100 €  
**Posibilidad opcional:**  
Noche en hotel de \*\*\* por cuenta del propio participante.

- Los viajes entre Ginebra y el destino se realizan en transporte público y, en concreto, en autobús y tranvía dentro de Ginebra, y en tren para los demás lugares de Suiza.
- El precio de la visita incluye la comida en las visitas de jornada completa o un almuerzo ligero en las visitas de media jornada.
- Habrá interpretación al inglés. Los responsables de los proyectos harán las presentaciones en francés o alemán.

## Información e inscripción

Las visitas técnicas están organizadas por el anfitrión local tpg en colaboración con las empresas visitadas. Para cualquier pregunta o solicitud de información adicional, puede contactar con:

Christoph Stucki, Transports publics genevois (tpg)  
E-mail: stucki.c@tpg.ch

# ¡Más de 150 ponentes de más de 30 países!

# #8

## Ponentes principales:

### Dr. Joan Clos

Director Ejecutivo de UN-HABITAT



El Sr Clos fue nombrado Director Ejecutivo del Programa de las Naciones Unidas sobre Asentamientos Humanos (ONU-HABITAT), teniendo la categoría de Secretario General Adjunto en la Asamblea General de las Naciones Unidas de 2010.

Nació en Barcelona el 29 de junio de 1949, es médico y cuenta con una brillante carrera en el ámbito del servicio público y la diplomacia. El Sr Clos ha sido elegido dos veces Alcalde de Barcelona, puesto que ocupó durante 9 años (1997-2006). Posteriormente, fue nombrado Ministro de Industria, Turismo y Comercio de España (2006-2008). Antes de entrar en las Naciones Unidas, fue embajador de España en Turquía y Azerbaián.

Como Concejal y Teniente de Alcalde, destacó por la mejora de la gestión municipal y por proyectos de renovación urbana, desempeñando un papel fundamental durante los Juegos Olímpicos de Barcelona en 1992 y en el proyecto 22@.

### Bertrand Piccard

El científico aventurero



La primera vuelta al mundo en globo sin escalas le confirió a Bertrand Piccard su fama de 'científico aventurero'. Procede de una familia de exploradores y científicos que han conquistado las alturas y las profundidades de nuestro planeta y parecía predestinado a perpetuar una de las mayores aventuras familiares del siglo XX.

Como psiquiatra, aeronauta, conferenciante de renombre internacional, presidente de la fundación humanitaria 'Winds of Hope' y embajador de buena voluntad de las Naciones Unidas, aspira a compaginar su herencia científica familiar con su compromiso de exploración de la gran aventura de la vida.

## Algunos de los CEOs, COOs y CFOs ya han confirmado su presencia: :



**Dick Alexander**  
Senior Vice President, Wells  
Fargo, Lombard, United States  
of America



**Leomar Avelino  
Rodrigues**  
President, Consorcio Itatia,  
Goiania, Brazil



**Dwight D. Brashear**  
Executive Vice President of Business  
Development, Kiewit Transit America,  
Los Angeles, United States of  
America



**Raffaele Cattaneo**  
Regional Infrastructure and  
Mobility Minister, the Region  
of Lombardy, Italy





**Morris Cheung**  
Human Resources Director,  
MTR Corporation Limited,  
Hong Kong, China



**Masaki Ogata**  
Vice Chairman, East Japan Railway  
Company, Tokyo, Japan



**Patrick Jeantot**  
General Director, Niels France,  
Paris, France



**Mohd Nur Kamal**  
CEO, Malaysia's Land Public  
Transport Commission, Kuala  
Lumpur, Malaysia



**Roger Kesteloot**  
CEO, De Lijn, Mellebrou, Belgium



**Ki Chun Kim**  
President, Seoul Metropolitan Rapid  
Transit Corporation, Seoul, Korea  
(Republic of South)



**Michael Lichtenegger**  
CEO, Beteiligungsmangement  
E-Mobilität, Vienna, Austria



**Jack van der Merwe**  
UATP President, UATP Vice President,  
CEO, Gautrain Management Agency,  
Johannesburg, South Africa



**Andreas Meyer**  
CEO, Schweizerische  
Bundesbahnen, Bern,  
Switzerland



**Sigrid Evelyn Nikutta**  
Chairwoman of the Management  
Board, Berliner Verkehrsbetriebe,  
Berlin, Germany



**Guy Picard**  
General Manager,  
Société de transport de Lével,  
Lével, Canada



**Essa Abdul Rahman  
Al Dossari**  
CEO, Public Transport Agency  
of the Roads and Transport Authority,  
Dubai, United Arab Emirates



**Alexandre Sansão  
Fontes**  
Municipal Transport Commissioner,  
Rio de Janeiro, Brazil



**Pere Calvet Tordera**  
General Director, Ferrocarrils de la  
Generalitat de Catalunya, Barcelona,  
Spain



**Ginebra es  
el destino  
imprescindible  
de 2013**

- # ¡Venga al 60º Congreso Mundial y Exposición de la UITP y reúnase con sus colegas, socios, clientes, proveedores y amigos de todo el mundo!
- # Descubra innovaciones tecnológicas
- # Comparta ideas
- # Cree vínculos empresariales

Solamente los delegados inscritos al congreso y profesionales invitados podrán asistir a La Ceremonia inaugural del Congreso el 26 de junio a las 17:00. La exposición abrirá sus puertas para los visitantes profesionales el lunes 27 de mayo a las 9:00.

## **¡Visite la Exposición «Mobility & City Transport»!**

La Exposición «Mobility & City Transport» de la UITP es escenario privilegiado de primicias mundiales, soluciones y productos avanzados para el transporte público. En 2011, atrajo a más de 250 expositores y es siempre un escaparate clave de proveedores, productos, tecnologías, y los servicios más innovadores para los profesionales del sector del transporte público mundial. La entrada a la Exposición es gratuita para todos los delegados que participan en el Congreso Mundial de la UITP.

**#9**



# Motivos para visitar la Exposición

La Exposición de Ginebra de 2013 contará con no menos de 300 expositores, que ofrecerán información sobre los productos, soluciones y servicios más recientes y avanzados. Durante los últimos 34 años, la Exposición ha atraído a personas clave de todo el mundo responsables de la toma de decisiones a nivel político, operativo, técnico y comercial, que acuden para establecer contactos, realizar pedidos y debatir cuestiones que afectan al sector.

La visita a la Exposición le permite acceder a una de las plataformas de toma de contactos más eficaz y global que existen en sector del transporte público e incluye las siguientes oportunidades de negocio y de relación:

- Presencia de **más de 300 expositores internacionales**;
- Reunión de **10.000 profesionales del transporte público en un lugar**;
- **Superficie de exposición de 30.000 m<sup>2</sup>**, incluyendo un gran pabellón reservado para la industria del transporte público, la explotación y los servicios suizos;
- El **74%** de quienes visitan la exposición participan en **procesos de toma de decisiones**.

# Características de la Exposición

La visita a la Exposición también le permite acceder a los Expo Forum.

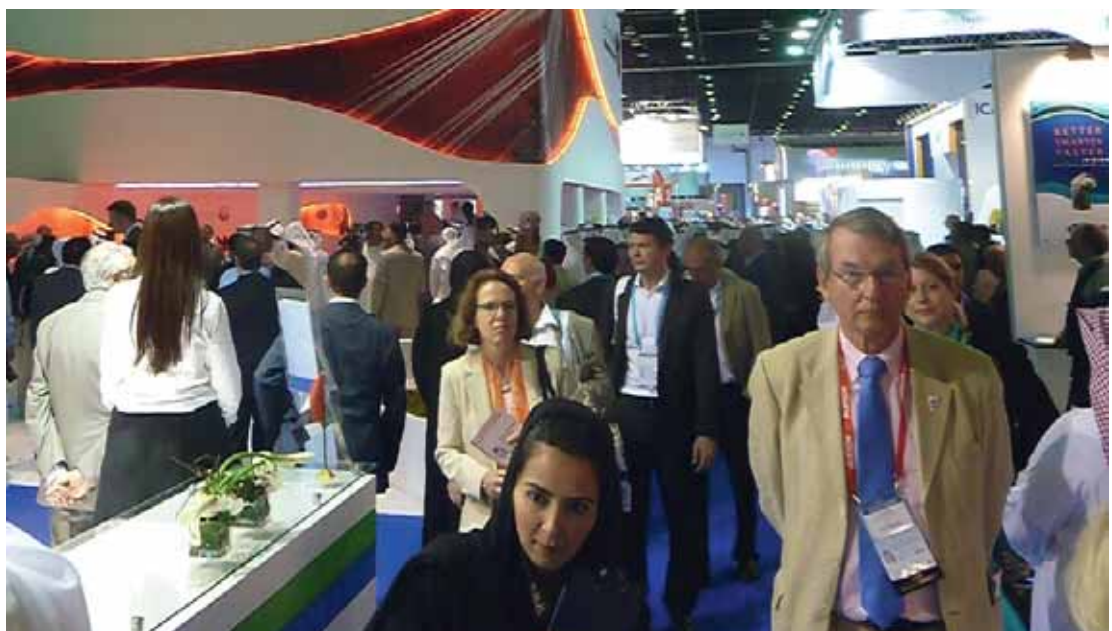
Los Expo Forum tienen lugar en dos espacios específicos de las salas de exposición, donde los propios expositores presentan en seminarios las tecnologías más avanzadas y comparten sus conocimientos e innovaciones con los delegados del Congreso y los visitantes profesionales.

¡Ya está abierta la convocatoria para la presentación ponencias para los Expo Forum! La UITP insta a todos los expositores a enviar sus presentaciones para los Expo Forum. Para obtener más información, puede visitar este vínculo: [www.uitpgeneva2013.org/youare/exhibitor](http://www.uitpgeneva2013.org/youare/exhibitor).

¡No se puede perder el stand de la UITP en la Exposición, que reúne en un sólo lugar todo lo que usted necesita! Obtenga la información más reciente sobre la Unión Internacional de Transporte Público o relájese y relaciónese con otras personas en las zonas de cafetería o de Internet.

Para obtener más información sobre todos estos aspectos de la Exposición y estar al tanto de cualquier anuncio de los expositores o de información sobre las características de la Exposición, visite el sitio Web específico: [www.uitpgeneva2013.org/youare/exhibitor](http://www.uitpgeneva2013.org/youare/exhibitor).

Si su empresa todavía no se encuentra entre los expositores y quiere unirse a los 300 que asistirán a este importante foro de negocios, le rogamos que contacte con nosotros escribiéndonos a [exhibitions@uitp.org](mailto:exhibitions@uitp.org).





# Proceso de inscripción



## A. Inscripción de los delegados para el Congreso

### Tres formas sencillas de inscribirse:

- Inscribirse a través de Internet conectándose a [www.uitpgeneva2013.org/youare/delegate](http://www.uitpgeneva2013.org/youare/delegate)
- Envíe su formulario a [UITP2013@clq-group.com](mailto:UITP2013@clq-group.com)
- Envíe por fax su formulario a Colloquium, dirigiéndolo a la atención de Katia Bultot, +32 2 779 59 60

A continuación se indican las cuotas para la participación en el Congreso. Los pagos se realizarán en euros.

Cuotas de inscripción	Tarifa para miembros de la UITP	Tarifa para no miembros
Inscripciones tempranas hasta el 17/12/2012	1,460 €	2,040 €
Del 18/12/2012 al 26/04/2013	1,840 €	2,570 €
A partir del 27/04/2013 e <i>in situ</i>	2,235 €	3,135 €
Expositor que asiste al Congreso	1,460 €	2,040 €
Presidente y ponente del Congreso	975 €	
Miembro honorario	975 €	
Inscripción de un día	975 €	1,360 €
Acompañante	230 €	345 €
Evento social	Gratis	135 €
Estudiante*	Contactar Katia Bultot, <a href="mailto:UITP2013@clq-group.com">UITP2013@clq-group.com</a>	
Grupos (de 4 a 10 y más)	Contactar Katia Bultot, <a href="mailto:UITP2013@clq-group.com">UITP2013@clq-group.com</a>	
Prensa y medios de comunicación	Contactar Andrew Canning, <a href="mailto:andrew.canning@uitp.org">andrew.canning@uitp.org</a>	

\* Únicamente válido para estudiantes universitarios de un campo relevante, de menos de 25 años y que puedan aportar justificante de su condición de estudiantes (se solicitará el justificante en el momento de inscripción).

Qué incluye su participación	Delegados	Acompañantes
Asamblea General de la UITP	Sólo para miembros de la UITP	-
Sesión para acompañantes	-	✓
Sesiones del Congreso (talleres incl.)	✓	-
Comidas y cafés del Congreso	✓	-
Visita por la ciudad de Ginebra (limitada a 500 personas) Recepción de bienvenida de la UITP y el anfitrión local	✓	✓
Evento social	Miembros de la UITP: ✓ No miembros: 135 €	Con un miembros de la UITP: ✓ Con un no miembro: 135 €
Actas del Congreso	✓	-
Visita a la Exposición (Foros Expo incl.)	✓	✓

## B. Inscripción de acompañante

Sólo se permite un acompañante por delegado inscrito para todo el Congreso.

Los acompañantes pueden ser cónyuges o parejas (no compañeros de trabajo).





# #10

## C. Reserva de hotel



MCI Suisse S.A. (agencia oficial de alojamiento) ha reservado un gran número de habitaciones en hoteles de distintas categorías y precios a tarifas muy competitivas. La mayoría de los hoteles se encuentran situados en el centro de la ciudad de Ginebra o cerca del Palexpo de Ginebra y tienen buen acceso al transporte público. Desde el centro de la ciudad hasta el centro de convenciones Palexpo, se tarda en llegar unos 10 minutos en autobús. Tenga en cuenta que el alojamiento no se encuentra incluido en la cuota de inscripción.

No dude en ponerse en contacto con **MCI Suisse S.A.** en cualquier momento:

Tél: +41 (0)22 33 99 724 • Fax: +41 (0)22 33 99 631 • E-mail: [uitp2013hotel@mci-group.com](mailto:uitp2013hotel@mci-group.com)

Debido a la gran demanda de alojamiento en este periodo, las reservas se formalizarán por orden de solicitud. Recomendamos que las reservas se hagan antes del miércoles, 1 de mayo de 2013, para garantizar la disponibilidad de alojamiento.

Encontrará información detallada sobre los hoteles y las reservas en el sitio Web del Congreso:  
[www.uitpgeneva2013/youare/delegate](http://www.uitpgeneva2013/youare/delegate).



## D. Visados

El participante será el único responsable de informarse sobre la posible necesidad de visado y de realizar su eventual tramitación. Los participantes que necesiten visado deberán iniciar el procedimiento de solicitud de éste con la suficiente antelación. Para recibir una carta de invitación, los delegados han de inscribirse previamente y pagar la cuota de inscripción íntegra. Posteriormente, pueden contactar con Laetitia Delzenne ([laetitia.delzenne@uitp.org](mailto:laetitia.delzenne@uitp.org)) para solicitar la carta de invitación. El participante se hará cargo de cualquier gasto derivado del Congreso y los visados.

## E. Actas del Congreso

Todas las actas y presentaciones del Congreso se encontrarán disponibles después de la celebración de éste a través Mobi+, la librería electrónica de la UITP: Mobi+: [www.uitp.org](http://www.uitp.org)

## F. Pago

Dos formas sencillas de pagar:

- Mediante tarjeta de crédito Visa, Eurocard/MasterCard y American Express
- Mediante transferencia bancaria a la cuenta de UITP2013:  
Número de cuenta: 0015 5775 7958  
SWIFT: GEBA BE BB IBAN BE95 0015 5775 7958  
BNP Paribas Fortis Montagne du parc 3  
BE-1000 Bruselas, Bélgica

Importante : Asegúrese de que su banco efectúe el pago íntegro de la cuota de inscripción, haciendo constar el nombre de la empresa y del delegado, así como el del posible acompañante, seguido de «GENEVA2013». Los gastos bancarios correrán por cuenta del participante.

### Los Términos y Condiciones

se encuentran disponibles en el sitio Web del Congreso:  
[www.uitpgeneva2013/youare/delegate](http://www.uitpgeneva2013/youare/delegate).





### Organizador

#### UITP – Unión Internacional de Transporte Público

Rue Sainte-Marie 6  
BE-1080 Bruselas, Bélgica  
Tel. : +32 2 673 61 00  
Fax : +32 2 660 10 72  
[www.uitp.org](http://www.uitp.org)  
[www.uitpgeneva2013.org](http://www.uitpgeneva2013.org)

#### Personas de contacto

**Gestión del proyecto:** Mohamed Mezghani, [mohamed.mezghani@uitp.org](mailto:mohamed.mezghani@uitp.org)

**Exposición:** Hicham Badran, [hicham.badran@uitp.org](mailto:hicham.badran@uitp.org)

**Inscripción al Congreso:** Colloquium, Katia Bultot, [UITP2013@clq-group.com](mailto:UITP2013@clq-group.com)

**Gestión del contacto con los delegados:** Laetitia Delzenne, [laetitia.delzenne@uitp.org](mailto:laetitia.delzenne@uitp.org)

**Prensa:** Andrew Canning, [andrew.canning@uitp.org](mailto:andrew.canning@uitp.org)

**Afiliación a la UITP:** Marie-Béatrice Fabbri, [marie-beatrice.fabbri@uitp.org](mailto:marie-beatrice.fabbri@uitp.org)

**Socios publicitarios:** Gabriela Guerrero, [gabriela.guerrero@uitp.org](mailto:gabriela.guerrero@uitp.org)

#### Anfitrión local

##### tpg - Transports publics genevois

Case Postale 950  
Route de la Chapelle 1  
CH-1212 Grand-Lancy  
Ginebra, Suiza  
[www.tpg.ch](http://www.tpg.ch)

#### Personne de contact

Eric Forestier, [forestier.e@tpg.ch](mailto:forestier.e@tpg.ch)  
Tel. : +41 22 308 34 10

#### Lugar de celebración del Congreso y de la Exposición

Palexpo S.A.  
Case Postale 112  
CH-1218 Grand-Saconnex  
Ginebra, Suiza  
Tel. : + 41 22 761 11 11  
[www.geneva-palexpo.ch](http://www.geneva-palexpo.ch)

## Oportunidades de patrocinio

#### Luca Lapaire, tpg - Transports publics genevois

Tel. : +41 22 308 31 05  
Fax : +41 22 308 31 03  
E-Mail : [lapaire.luca@tpg.ch](mailto:lapaire.luca@tpg.ch)

#### Descarga del folleto de patrocinio:

[www.uitpgeneva2013.org/aboutus/partners](http://www.uitpgeneva2013.org/aboutus/partners)

Patrocinadores

