

Infraestructuras en Hong Kong

Infraestructuras en Hong Kong

Esta nota ha sido elaborada por Ramón Lucía Herrando bajo la supervisión de la Oficina Económica y Comercial de la Embajada de España en Hong Kong

Febrero 2012

ÍNDICE

CONCLUSIONES.....	4
I. DEFINICIÓN DEL SECTOR	
1. División del sector.....	5
2. Datos estadísticos.....	9
3. Grandes proyectos futuros.....	11
II. LA EMPRESA PRIVADA	
1. Relación con la empresa privada.....	13
2. Licitación.....	15
3. Proceso de entrada.....	17
III. INTERÉS ESPAÑOL	
1. Proyectos con participación española.....	20
2. La competencia internacional.....	21
3. Licitaciones (enero de 2012).....	23

CONCLUSIONES

Hong Kong siempre ha sido un territorio que se ha caracterizado por su capacidad de adaptación. Desde ser un punto clave para el comercio entre Asia y Europa, pasando por gran centro de fabricación hasta reinventarse como centro financiero Hong Kong lleva años estando a primer nivel mundial como ciudad de negocios. Su sistema de infraestructuras soporta la actividad de la región y es comparable o mejor que el de muchos países occidentales, contando con uno de los puertos más importantes del mundo y un gran aeropuerto internacional.

Actualmente los desarrollos previstos en muchas ciudades de China o los ambiciosos planes de Corea del Sur amenazan con restar importancia a la ciudad por lo que desde el gobierno se han puesto en marcha diversos planes para crear nuevas grandes infraestructuras. Los planes del gobierno incluyen el puente Macao-Hong Kong o el tren de alta velocidad entre Cantón y Hong Kong.

Estos ambiciosos planes presentan buenas oportunidades de negocios para las empresas españolas quienes deben prestar atención a la publicación de las licitaciones organizadas por el gobierno. Empresas españolas que ya han conseguido contratos para realizar obras aprovechan la ocasión para instalarse en Hong Kong y utilizarlo de plataforma para penetrar en otros mercados de la zona.

Aparte de los grandes proyectos muchas otras infraestructuras de la ciudad necesitan renovarse o construirse de nuevo, como por ejemplo ampliar la capacidad de las autovías actuales, o la creciente construcción de carriles para bicicletas. Estos últimos están muy ligados con los crecientes problemas de contaminación en los que se encuentra Hong Kong y que abren la puerta a aquellas empresas que puedan ofrecer soluciones en temas medioambientales.

I ■ DEFINICION DEL SECTOR

Por infraestructuras entendemos aquellas obras realizadas por el hombre que sirven para llevar a cabo otras actividades necesarias para la organización de los países. La tipología de las infraestructuras se puede dividir en transporte, energéticas, hidráulicas, telecomunicaciones o para usos (escuelas, hospitales, vivienda, parques,...).

Hong Kong cuenta con unas infraestructuras de primer nivel comparable a cualquier país desarrollado. Entre ellas destacan el aeropuerto de Hong Kong que es el undécimo aeropuerto por tráfico de pasajeros en el mundo (datos de Airport Council International), o el puerto, tercero del mundo por tráfico de contenedores (datos de la American Association of Port Authorities). En la actualidad el gobierno de Hong Kong tiene previsto una serie de importantes proyectos para la mejora de las infraestructuras de la ciudad como explicaremos más adelante.

1. DIVISIÓN DEL SECTOR

Energéticas

La disponibilidad y fiabilidad de la energía eléctrica en Hong Kong es muy buena. El consumo eléctrico de Hong Kong alcanzó los 150.706 terajulios en 2010 y se mantiene muy estable desde 2004. Una parte de la energía consumida, concretamente 39.765 terajulios, proviene de China a la que a su vez se exportan 9.392 terajulios de electricidad dando un saldo negativo para Hong Kong de 30.373 terajulios. Dos compañías privadas, Hongkong Electric (HEC) y CLP Power Hong Kong (CLP Power, conocida antiguamente como China Light & Power) suministran electricidad en el territorio, y cada una tiene un monopolio de facto en su área de actuación. HEC suministra electricidad en las islas de Hong Kong, Ap Lei Chau y Lamma, mientras CLP Power suministra electricidad a las zonas de Kowloon y Nuevos Territorios.

INFRAESTRUCTURAS EN HONG KONG

Así, todos los proyectos en este campo son de iniciativa privada. No obstante, la distribución eléctrica está sujeta a esquemas de control (SOC) por parte del Gobierno, el último de los cuales, firmado en 2008 y con vigencia hasta 2018, impone restricciones a las tasas de retorno de las compañías a un límite acordado entre ambas partes. Estos límites varían en función de la contaminación emitida por las mismas, o de si explotan fuentes de energía renovables. Este nuevo acuerdo sustituye al existente desde 1993.

<http://www.nytimes.com/2008/01/08/business/worldbusiness/08power.html>

Hidráulicas

El departamento de agua lleva unos años haciendo unas inversiones crecientes en infraestructura. En el año 2010/11 invirtieron 4.380 millones de dólares de Hong Kong por 3.924 en el año 2009/10 y 2.672 en el 2008/09.

Actualmente el departamento de agua se encuentra en la mitad de la renovación de las cañerías de la ciudad. A 31 de marzo de 2011 ya se habían renovado 1.535 kilómetros y tienen previsto llegar a un total de 3.000 kilómetros a finales de 2015.

Otro de los proyectos en que se encuentran trabajando en la actualidad es que el 85% del agua de los váteres sea de mar, cosa que ya sucede en un 80% de los lavabos de la ciudad. Esto incluye la construcción de nuevas instalaciones en diferentes puntos del territorio para bombear agua del mar.

Por su parte el Drainage Service Department lleva varios años trabajando en unas obras de protección contra inundaciones valoradas en más de 20.000 millones de dólares de Hong Kong.

Telecomunicaciones

La infraestructura de telecomunicaciones en Hong Kong es muy competitiva y fue liberalizada en 1995.

En el mercado de telefonía móvil hay un total de 5 operadores y la competencia entre ellos mantiene unas tarifas bajas. Según la Office of the Telecommunications Authority (OFTA), a octubre de 2011 había más de 14,4 millones de líneas móviles suscritas, representando una tasa de penetración del 202,7%. Por lo que hace referencia a la telefonía fija su índice de penetración es del 102%.

INFRAESTRUCTURAS EN HONG KONG

Por lo que respecta a Internet Hong Kong cuenta con 185 proveedores de servicios y un 85,8% de las casas ya cuentan con banda ancha. Además la ciudad cuenta con 9.173 puntos de Wi-fi públicos.

Medioambiente:

El problema medioambiental en Hong Kong es un tema que va cobrando mayor importancia debido sobretodo a la degradación de la calidad del aire. Las mediciones hechas a pie de calle mostraron que en 2011 se han alcanzado los record históricos de polución con más de un 20% de los días llegando a niveles muy altos y de riesgo.

(<http://www.hongkongcan.org/eng/2012/01/roadside-pollution-is-worse-than-ever/>)

Esta situación empieza a suponer un problema para los negocios de la ciudad que ve como cada vez más empresas y profesionales cualificados prefieren instalarse en la cercana Singapur.

Para luchar contra estos problemas el Environment Protection Department está llevando a cabo un plan que incluye mejorar la calidad del aire, mejor tratamiento de las aguas residuales, aumentar la energía renovable o la reducción de los desechos de la ciudad.

En la actualidad se ha llegado a acuerdos con las compañías de autobuses para que controlen las emisiones de sus vehículos incluyendo un sistema de bonificaciones y penalizaciones. El tratamiento de aguas residuales también sigue mejorando con la ampliación del Harbour Area Treatment Scheme prevista para 2014. Además la región de Hong Kong está trabajando para reducir su dependencia a la energía eléctrica generada a través del carbón y en crear una regulación con normas de ahorro energético para los nuevos edificios.

Usos

El departamento más importante es el Architectural Services Department que es quien se encarga de aconsejar y supervisar la construcción de los nuevos edificios públicos como son hospitales, juzgados o edificios del gobierno.

Otro departamento a tener en cuenta es el Housing Department que se encarga de la construcción pública de vivienda para la venta o alquiler. Su objetivo es construir pisos para ayudar a aquellos habitantes de Hong Kong que no pueden permitirse una vivienda. El Gobierno de Hong Kong viene invirtiendo una media de 13.000-14.000 millones de dólares de Hong Kong al año en este tipo de proyectos.

INFRAESTRUCTURAS EN HONG KONG

Transporte

Red de Carreteras y ferrocarril:

El sistema de carreteras y ferrocarril de Hong Kong es muy importante. El Highways Department del gobierno es el responsable de ambos aunque la parte ferroviaria esta operada por MTR Corporation Limited. Se estima que en el periodo 2011/13 MTR Corporation invierta más de 40.000 millones de dólares de Hong Kong, de los cuales 34.600 millones se destinarían a proyectos ferroviarios.

A finales de 2010 Hong Kong contaba con cerca de 2.075 kilómetros de carreteras y viaducos, 15 grandes túneles y 1.291 carreteras elevadas o puentes. Se estima que unos 608.000 vehículos las utilizan y ello crea congestiones en algunos puntos que el gobierno está tratando de solucionar. Según datos del departamento de carreteras en 2010/11 se gastaron 2.185 millones de dólares de Hong Kong en reparación de carreteras e iluminado público y en construcción de nuevas carreteras.

Por su lado la red de ferrocarriles cuenta con 218 kilómetros de vía y significa el 44,3% del tráfico público interno del territorio y el 61% del tráfico entre China continental y Hong Kong. Desde 2007 Hong Kong cuenta con la MTR Corporation Limited (resultado de la fusión de Mass Transit Railway *MTR* y Kowloon-Canton Railway *KCR*). Esta empresa opera el sistema ferroviario bajo una concesión que termina en diciembre del 2057.

Puertos y Aeropuertos:

Con un total de 23 millones de TEUs en 2010 el puerto de contenedores de Hong Kong se mantiene como tercer puerto a nivel mundial. La mayor parte del movimiento se lleva a cabo en el puerto de contenedores de Kwai Tsing. Kwai Tsing tiene en la actualidad 9 terminales de contenedores, de carácter privado.

No obstante, el coste de la utilización del puerto de Hong Kong es muy elevado, y año tras año está sufriendo la competencia de otros puertos chinos, en particular Shenzhen y Shanghai, bastante más baratos.

El Aeropuerto Internacional de Hong Kong, en Chek Lap Kok, empezó sus operaciones en julio de 1998, y está considerado, año tras año, como uno de los mejores aeropuertos del mundo. El aeropuerto tuvo un volumen de pasajeros superior a los 50 millones en 2010, lo que le sitúa como el undécimo aeropuerto del mundo en este aspecto.

INFRAESTRUCTURAS EN HONG KONG

La gestión del aeropuerto está en manos de la Airport Authority de Hong Kong, empresa pública pero independiente financieramente del Gobierno. Por otro lado existe el Civil Aviation Department que regula la aviación civil en el territorio y proporciona el servicio de control aéreo.

La Autoridad Aeroportuaria de Hong Kong (AAHK) ha comprometido 930 M€ para desarrollar y acomodar el aeropuerto a la demanda prevista en 2015. Las obras para ello se iniciaron en diciembre de 2011. Tras este primer desarrollo la AAHK estudia dos opciones para seguir desarrollando el aeropuerto:

- **Opción A, Sistema de dos pistas:** Se invertirían 2.340 M€.
- **Opción B, Sistema de tres pistas:** Se invertirían 8.620 M€.

2. DATOS ESTADÍSTICOS

Las infraestructuras en Hong Kong están muy bien valoradas en el mundo. Según el *Logistics Performance Index* elaborado por *Encyclopedia of the Nations* (que tiene en cuenta la calidad de las carreteras, puertos, ferrocarril, tecnología de la información, etcétera de cada país) Hong Kong se sitúa en 13ª posición mundial.

Infrastructure - Logistics Performance Index		
Rank	Country	Value
1	Germany	4.34
2	Netherlands	4.25
3	Singapore	4.22
4	Norway	4.22
5	Japan	4.19
13	Hong Kong	4
26	Spain	3.58

Para ello el Gobierno de Hong Kong se encuentra renovando y mejorando continuamente las mismas. Según datos publicados por el Census and Statistics Department el gasto en infraestructuras del gobierno de Hong Kong en los años 2009/10 alcanzó los 47.300 millones de Hong Kong dólares, dato que no incluye las inversiones llevadas a cabo por la Airport Authority o la Mass Transit Railway Corporation. Esto supone un mayor gasto respecto al periodo 2008/09 y al 2004/05.

Public Expenditure⁽¹⁾ by Policy Area Group

Item	HK\$ billion		
	2004-05	2008-09	2009-10
Community and external affairs	7.8	38.9*	14.1
Economic	16.7	25.0	18.5
Education	54.5	75.0	58.2
Environment and food	10.2	12.4	13.7
Health	32.2	36.7	38.4
Housing	17.9	17.5	16.3
Infrastructure	36.3	29.2	47.3
Security	25.5	28.0	29.8
Social welfare	33.3	39.2	40.4
Support	28.8	29.1*	30.5
Total	263.2	331.0	307.2
	(-4.4)	(+31.1)	(-7.2)

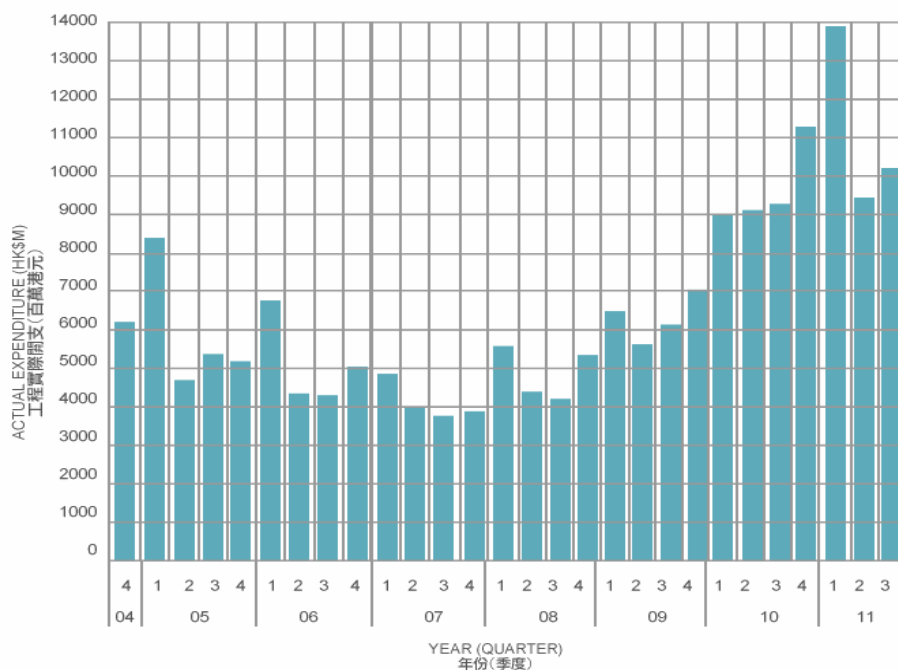
Notes: The financial year runs from 1 April to 31 March.

(1) Public expenditure comprises government expenditure, expenditure by the Trading Funds and expenditure by the Housing Authority. It does not include expenditure by those organisations, including statutory organisations, in which the Government has only an equity position, such as the Airport Authority and the Mass Transit Railway Corporation Limited.

Si se incluyen los trabajos realizados en el aeropuerto observamos que el 2011 será el año con mayor gasto público de los últimos tiempos a la espera de que se publiquen los datos del cuarto trimestre de 2011. Las previsiones son que se superará el gasto realizado en 2010.

INFRAESTRUCTURAS EN HONG KONG

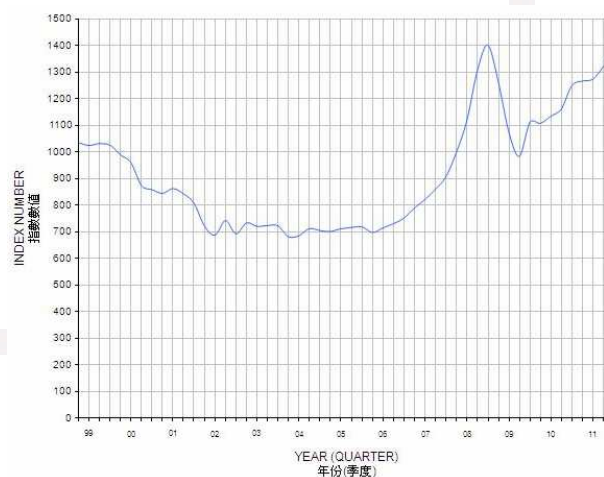
Public Works Programme Actual Expenditure (including Expenditure on the Airport Core Programme)



www.devb.gov.hk/en/publications_and_press_releases/figures_and_statistics/public_works_programme/index.html

Es evidente que el precio de los edificios en las licitaciones se encarece con el tiempo. En la gráfica observamos la tendencia de esos precios recogida por el Architectural Service Department en el Building Works Tender Price Index

Esta subida de los precios no justifica el aumento de gasto del Gobierno por lo que este se encuentra realizando un esfuerzo para mejorar las infraestructuras.



http://www.archsd.gov.hk/archsd_home01.asp?Path_Lev1=5&Status=bwtpi

3. GRANDES PROYECTOS FUTUROS

El Jefe Ejecutivo de Hong Kong Donald Tsang anunció en octubre de 2007 los diez grandes proyectos de infraestructuras que iba a realizar la Región Administrativa de Hong Kong para los próximos años. Algunos de ellos ya han comenzado su construcción:

1. La Island Line Extension. La MTR Corporation Limited está trabajando en la planificación y diseño de las nuevas líneas. Consta de dos partes, la línea oeste y la línea sur. La extensión de la línea oeste consiste de la expansión de la misma desde Sheung Wan hasta Kennedy Town (3 kilómetros). Por su parte la línea sur transcurrirá entre Admiralty y Ocean Park (7 kilómetros). Está previsto que las obras terminen en 2015.
2. El ShaTin to Central Link. El objetivo es unir el noreste de New Territories con la Isla de Hong Kong. También consta de dos fases, en la primera se trabajará en el área de Kowloon y se extenderá la Kwun Tong Line hasta unir Yau Ma Tei con Whampoa. Durante la segunda fase consistirá en la construcción de un túnel que una la Isla de Hong Kong con los Nuevos Territorios. El proyecto está en fase de investigación y consulta pero se espera que los trabajos empiecen en 2012. Las fechas estimadas de finalización son 2015 y 2019 para cada una de las fases.
3. El Tuen Mun Western Bypass and Tuen Mun Chek Lap Kok Link. Con esto se pretende unir Deep Bay en Shenzhen, el noroeste de los Nuevos Territorios y el Aeropuerto Internacional de Hong Kong. El proyecto se inició en 2010 y se espera este completado en 2016.
4. Parte del ferrocarril que hay que construir en territorio de Hong Kong de la nueva Línea de Alta Velocidad que unirá la ciudad con Shenzhen y Guangzhou. Se trata de un túnel subterráneo de 26 kilómetros. Las obras empezaron en 2009 y se espera que finalicen en 2015.
5. Puente Hong Kong-Zhuhai-Macao. Proyecto muy ambicioso de puentes y túneles para unir las dos ciudades separadas por 50 kilómetros de mar. El puente tendrá una longitud de 30 kilómetros y seis carriles de amplitud. Hay tramos aún en investigación y diseño mientras que otros ya se encuentran en construcción. Algunos tramos que ya habían sido licitados, volverán a ser licitados en el futuro debido a que se han disparado los costes. Se espera finalizar el proyecto en 2016.
6. Se está estudiando una nueva línea de ferrocarril que una los aeropuertos de Hong Kong y Shenzhen para fortalecer la conectividad entre ambos. Los estudios prelimina-

INFRAESTRUCTURAS EN HONG KONG

res han demostrado que el proyecto es técnicamente viable pero aún no se ha empezado en diseño.

7. Lok Ma Chau Loop. Los gobiernos de Hong Kong y Shenzhen llevan trabajando conjuntamente desde 2008 en la planificación de una nueva metrópolis situada entre las dos ciudades que contaría con miles de viviendas y una exposición. Se espera que el estudio pueda presentarse en 2012

8. El Distrito Cultural Kowloon Oeste. El proyecto incluye ganar terreno al mar para construir un nuevo museo, varios teatros, salas de conciertos y otros equipamientos. No existe una fecha específica de inicio, pero si que se complete antes de 2026. Las empresas interesadas pueden encontrar información en la página Web del proyecto (http://www.wkcda.hk/en/what_s_new/index.html)

9. Desarrollo de Kai Tak. El proyecto prevé crear viviendas y una nueva terminal de cruceros donde anteriormente se encontraba el aeropuerto de Kai Tak. El proyecto se puso en marcha en 2009 y se espera que la nueva Terminal entre en funcionamiento en el 2013. La segunda fase, segundo amarradero de la terminal y más viviendas, se espera termine en 2016. Mientras que la tercera fase, un estadio, un parque y más viviendas debería terminar en 2021.

10. Nuevas zonas de Desarrollo en Nuevos Territorios. Varios proyectos de construcción en Nuevos Territorios para intentar paliar los problemas de vivienda en Hong Kong. En 2019 se planea que se trasladen las primeras familias a vivir.

II.LA EMPRESA PRIVADA

1. RELACIÓN CON LA EMPRESA PRIVADA

Hong Kong viene de la tradición inglesa y tiene una visión liberal del gobierno. Este cobra pocos impuestos e intenta mantenerse en un tamaño reducido. Para ello utiliza dos formulas para la integración de la empresa privada en sus actividades y proyectos, estos son el Outsourcing y el Public Private Partnerships.

Los contratos de servicios en Hong Kong se acostumbran a hacer bajo la formula de Outsourcing como es el caso en el sistema de autobuses, metro o ferris. Por su lado, los grandes proyectos de infraestructura se gestionan como Public Private Partnerships.

Desde hace unos años Hong Kong empezó a utilizar los PPPs siguiendo el ejemplo de Reino Unido. En la actualidad ya hay muchos proyectos en marcha que se desarrollan con este sistema desde la construcción de puentes, carreteras u hospitales. A pesar de ello la región administrativa de Hong Kong venía utilizando los recursos privados desde finales de los años 60 con el sistema Built Operate and Transfer.

Actualmente varios proyectos importantes se encuentran en fase de desarrollo bajo el sistema PPP como son:

- El Distrito Cultural de Kowloon Oeste
- El esquema para el área del puerto
- El hospital de Tung Cheng
- El estadio y complejo deportivo de Kai Tak
- Varios proyectos de tratamiento de aguas y de residuos

INFRAESTRUCTURAS EN HONG KONG

El Gobierno también utiliza los PPPs en el sector de tecnologías de la información, en particular en los portales del Gobierno en Internet que gestionan servicios como, en el caso del portal www.esd.com.hk, el acceso a instalaciones deportivas, culturales, bibliotecas, compra de publicaciones, estadísticas del Gobierno, hasta transacciones burocráticas de todo tipo, todo en una ventanilla digital única. Otro portal es el www.ets.com.hk (Electronic Tendering System), que gestiona todas licitaciones y compras públicas, desde su publicación, compra de pliegos, hasta presentación de ofertas en cualquier parte del mundo. El diseño y gestión de estos portales está en manos privadas, siguiendo la fórmula de PPP.

a. Fórmulas de Financiación más usuales¹

Las forma de PPP más usual en Hong Kong es el BOT (Build Operate and Transfer), que ha sido adoptado en el desarrollo de algunas obras de infraestructura, como los 3 túneles “cross-harbour” y algunos otros túneles y autopistas. La financiación es a través de peaje puro y sin garantías. De los tres túneles “cross-harbour” que tiene Hong Kong, solo el túnel central, que es el más antiguo, fue ya transferido a la propiedad del Estado en el año 1997. En el año 2005 los túneles este y oeste subieron de forma unilateral los peajes, sin que el Gobierno pudiera intervenir, lo que generó gran polémica popular sobre la conveniencia de la adopción de los BOTs, donde se pierde el control público del proyecto, sobre todo en una economía tan saneada como la de Hong Kong y máxime cuando el Gobierno no negocia en sus contratos de leasing unas condiciones mínimas que garanticen el bienestar de sus usuarios.

Sin embargo, varios proyectos actualmente en desarrollo siguen adoptando diferentes formas de PPPs, en particular el PFI (Private Finance Initiative), también conocido como Design, Build, Finance and Operate.

b. Iniciativas del gobierno para promover los PPP

La autoridad responsable para la promoción de los PPPs es la Efficiency Unit, que publicó a finales de 2003 (año en el que el Gobierno implementó una serie de medidas para subsanar el déficit creado por la crisis del SARS) la “Guía Introductoria a los Public Private Partnerships”, en el que se presentaban los conceptos básicos y cuestiones más significativas relacionadas con los PPPs, incluyendo varios ejemplos de éxito de proyectos en el Reino Unido, Australia, Nueva Zelanda y Estados Unidos.

Los servicios prestados por la Efficiency Unit son, entre otros:

- Estudios de Viabilidad y Case Studies

¹ Entre otros: user fee puro y sin garantías, user fee con un mínimo de ingresos garantizado, user fee con una subvención inicial de capital, peaje en la sombra (shadow tolls) subsidios de un Annuity Écheme...

INFRAESTRUCTURAS EN HONG KONG

- Servicios de reingeniería y mejora de resultados para facilitar las decisiones del sector privado en su participación en el proyecto
- Desarrollo de especificaciones de servicios
- Desarrollo de criterios de evaluación de licitaciones
- Establecimiento de regímenes de administración de contratos y gestión de cuentas
- Organización de cursos, seminarios, y sesiones de intercambio de experiencias
- Servicios de ventanilla única de atención al cliente.

Los proyectos PPP que requieren financiación del Estado deben obtener la aprobación tanto del Gobierno como del Consejo Legislativo (Legislative Council o Legco). Estos proyectos son supervisados por el Intelligent Client Team formado por la autoridad promotora del mismo.

En los últimos años tanto el Jefe del Ejecutivo como los sucesivos Secretarios de Finanzas en su discurso anual de los presupuestos de la región administrativa han reiterado el compromiso del Gobierno en involucrar al sector privado en el suministro y desarrollo de proyectos y servicios que fomenten la innovación, mejore la productividad y agilicen la entrega de los proyectos, de manera que se ofrezca un servicio más eficiente y sobre todo, que aumenten las oportunidades de inversión en Hong Kong. En este sentido, el Gobierno anima a las diferentes Secretarías de Estado y Departamentos a que fomenten la participación del sector privado en sus proyectos.

2. LICITACIÓN

Toda la contratación pública se realiza por medio de licitación pública, si bien, por razones de cantidad y eficiencia, y dependiendo de cada organismo, para determinados casos se establecen procedimientos más rápidos y sencillos, especialmente por petición de ofertas.

La contratación pública sigue basándose en los principios de responsabilidad pública, rendimiento económico óptimo, transparencia y competencia leal. En la evaluación de las licitaciones las autoridades tienen en cuenta no sólo la competitividad en los precios, sino también el cumplimiento de las necesidades de los usuarios, la seguridad del rendimiento, la calidad óptima, el costo íntegro y el apoyo postventa, cuando corresponden.

Las autoridades aseguran que los procedimientos y prácticas de contratación sean claros y transparentes. Para fomentar el carácter competitivo de las licitaciones, en la documentación respectiva se ofrece toda la información necesaria y se da igual información a todos los posibles proveedores para preparar sus ofertas. Se da igual trato a todos los proveedores y no existe discriminación entre los productos sobre la base de su origen; cuando corresponde,

INFRAESTRUCTURAS EN HONG KONG

pueden notificarse las licitaciones a los consulados y comisiones de comercio de ultramar. Al establecer los pliegos de las licitaciones, las autoridades aseguran que las características estipuladas para los productos o servicios no crean obstáculos innecesarios al comercio.

El procedimiento suele ser la licitación abierta. Sólo en circunstancias limitadas se utiliza la licitación selectiva o restringida o la contratación directa, como cuando resulta estrictamente necesario para asegurar la compatibilidad con equipos ya existentes o para proteger productos patentados o de dominio privado.

El Secretario de Finanzas ha designado varias juntas de licitaciones para examinar y resolver la adjudicación de los contratos. La Junta Central de Licitaciones, presidida por el Secretario Permanente de Servicios Financieros y del Tesoro, se ocupa de las licitaciones correspondientes a suministros y servicios generales que exceden de HK\$ 10 millones, y las que exceden de HK\$ 30 millones referentes a servicios de construcción. Las licitaciones de valor menor se resuelven por juntas de licitaciones subalternas.

Como signatario del Acuerdo sobre Contratación Pública, Hong Kong estableció el 30 de diciembre de 1998 un Organismo de Examen de las Impugnaciones de Ofertas. Todo proveedor o contratista agraviado también puede formular una reclamación ante el departamento encargado de la contratación o la Junta de Licitaciones correspondiente, o la Oficina del Ombudsman (Defensor del Pueblo). Los proveedores o contratistas que alegan casos de corrupción pueden dirigirse a la Comisión Independiente Anticorrupción. El sistema de contratación pública de la R. A. E. De Hong Kong cuenta con un mecanismo de vigilancia independiente para garantizar la responsabilidad. Comprende la Comisión de Auditoría, presidida por el Director de Auditoría, la Oficina del Ombudsman, la Comisión Independiente Anticorrupción y el Consejo Legislativo. Además, el Departamento de Logística de los Servicios Públicos cuenta con una sección independiente que funciona como auditoría interna.

Los servicios de construcción son contratados por los respectivos departamentos de obras, bajo la supervisión general de la Oficina de Medio Ambiente, Transporte y Obras Públicas. La Oficina suministra orientación general y asesoramiento técnico en los procedimientos de licitación y las cuestiones referentes a la administración de los contratos respecto de las obras, y lleva un registro de contratistas de obra aprobados y un sistema de informes sobre su actuación.

ANUNCIO DE LICITACIONES

El gobierno de Hong Kong adoptó el Acuerdo de Contratación Pública de la Organización Mundial del Comercio desde 1997. Estas directrices están pensadas para crear un clima justo y abierto de contratación pública en que las empresas extranjeras puedan competir con las locales.

INFRAESTRUCTURAS EN HONG KONG

Según ese acuerdo los concursos públicos se anuncian a través de "The Hong Kong Government Gazette" - similar al Boletín Oficial del Estado -, los periódicos más importantes y, en algunos casos, se informa a consulados y Oficinas Comerciales. Además, la información se encuentra disponible en la dirección de Internet del Gobierno de Hong Kong: www.gld.gov.hk

Muchas veces las licitaciones publicadas en la "Hong Kong Government Gazette" dejan poco tiempo para preparar las ofertas por lo que la mejor manera de estar informado es revisar las páginas Web de los diferentes departamentos. Entre ellos los más importantes en temas de infraestructuras son:

General	Government Logistics Department	www.gld.gov.hk
Edificios	Architectural Services Department	www.archsd.gov.hk
	Buildings Department	www.bd.gov.hk
	Hong Kong Housing Authority	www.housingauthority.gov.hk
Tratamiento aguas	Water Supplies Department	www.wsd.gov.hk
	Drainage Services Department	www.dsd.gov.hk
Ingeniería civil	Civil Engineering and Development Department	www.cedd.gov.hk
	Electrical and Mechanical Services Department	www.emsd.gov.hk
	Environmental Protection Department	www.epd.gov.hk
	Development Bureau	www.devb.gov.hk
	Planning and Lands Branch	www.devb-plb.gov.hk
	Works Branch	www.devb-wb.gov.hk
Transportes	Civil Aviation Department	www.cad.gov.hk
	Hong Kong International Airport	www.hongkongairport.com
	Hong Kong Transport Department	www.td.gov.hk/en
	MTR Corporation Limited	www.mtr.com.hk
Carreteras	Highways Department	www.hyd.gov.hk

3. PROCESO DE ENTRADA

Para entrar en los concursos existe una división de las empresas en 3 grupos (A, B y C) en función del valor máximo de los contratos a los que pueden optar. Los límites en la actualidad son de:

- Grupo A: Hasta 20 millones de dólares de Hong Kong
- Grupo B: Hasta 75 millones de dólares de Hong Kong
- Grupo C: Más de 75 millones de dólares de Hong Kong

Dentro de cada grupo la empresa puede tener categoría definitiva (confirmed) o en pruebas (probationary). De forma general, las empresas del grupo C no pueden ofertar a contratos pa-

INFRAESTRUCTURAS EN HONG KONG

ra los grupos A y B, salvo que el número de oferentes para estos se considere demasiado bajo.

Las solicitudes de admisión para la lista pueden ser enviadas en cualquier momento. Salvo casos muy particulares, la admisión de una empresa será siempre en primer lugar en pruebas.

Cuando una empresa hace la solicitud para acceder a la lista, el Departamento Financiero del Ministerio de Medio Ambiente, Transporte y Obras públicas analiza sus capacidades financieras, mientras que las capacidades técnicas y de gestión las analiza el organismo responsable. Este organismo tiene hasta dos meses para hacer una recomendación al Ministerio de Medio Ambiente, Transporte y Obras públicas

Todas las empresas interesadas en aplicar deben poseer un local comercial en Hong Kong como viene definido en la Sección 2 de la Business Registration Ordinance, y emplear el número mínimo de personal con experiencia relevante en ingeniería y gestión de proyectos a tiempo completo, en función de la categoría y del grupo a los que pertenezca el proyecto. Además necesitan estar registradas en Hong Kong (para información sobre el proceso consultar el Companies Registry en <http://www.cr.gov.hk/>)

En el caso de alianzas empresariales, las empresas deben enviar también una copia completa y fiel del acuerdo por el que se ha constituido la alianza, firmado por todos los socios. La empresa tendrá que poner a disposición de las autoridades toda la información financiera necesaria, incluyendo las últimas cuentas auditadas no consolidadas de la compañía, así como prueba de sus capacidades técnicas.

Si la empresa está constituida fuera de Hong Kong, o sus oficinas centrales y el grueso de su presencia se encuentran fuera de Hong Kong, estas pruebas tendrán que estar confirmadas por el Consejero Comercial o el Cónsul General de España en Hong Kong. Adicionalmente, las empresas que quieran acceder a la categoría de Edificios tienen que registrarse previamente en el Contractors Register de la Building Authority (www.bd.gov.hk).

La lista se publica anualmente en la Government of Hong Kong Special Administrative Region Gazette, y de forma regular en la página Web de la ETWB (Environmental Transport and Works Bureau)

Las empresas que hayan sido admitidas en pruebas pueden ser adjudicatarios de cualquier contrato de la categoría para la que hayan sido admitidos, bajo ciertas circunstancias

INFRAESTRUCTURAS EN HONG KONG

Empresas del grupo A	Empresas del grupo B	Empresas del grupo C
Número indefinido de contratos de tipo A, siempre que el conjunto total de trabajos en una categoría no exceda de 30 Millones de HKD	Número indefinido de contratos de tipo A y B, siempre que el conjunto total de trabajos de tipo B en una categoría no exceda de 75 Millones de HKD	Un máximo de dos contratos de más de 75 Millones de HKD en cualquier categoría, siempre que el conjunto total de trabajos en una categoría no exceda de 220 Millones de HKD

El periodo de prueba dura 24 meses, a partir de los cuales la empresa puede solicitar por escrito al Ministerio de Medio Ambiente, Transporte y Obras Públicas la condición de definitiva. La empresa debe haber completado trabajos de acuerdo a su estado en pruebas. Entonces el organismo gestor emitirá una recomendación al Ministerio tras como máximo dos meses desde la solicitud.

A pesar de conocer la forma para registrarse muchas empresas extranjeras optan por formar un consorcio con empresas que ya han sido aprobadas. El listado de las mismas lo publica el Development Bureau (<http://www.devb.gov.hk/Contractor.aspx?section=80&lang=1>) y las clasifica según el tipo de trabajos para los que han sido aprobadas (diferenciando entre: edificios, obras en puertos, carreteras y drenaje, arreglo de terrenos y por último trabajos relacionados con el suministro de agua).

III . INTERÉS ESPAÑOL

1. PROYECTOS CON PARTICIPACIÓN ESPAÑOLA

Pocas son las empresas que se han aventurado en el mercado hongkonés. A finales de los años 90, CAF (Construcciones y Auxiliar de Ferrocarriles, S.A.) ganó los concursos para suministrar trenes en las líneas de metro (MTR) de Hong Kong a Lantau (Tung Chung) y en la línea del Airport Express (CRC, cercanías), que une el centro de Hong Kong con el nuevo aeropuerto de Chep Lak Kok, inaugurado en 1997.

El proyecto del MTR consistió en el diseño, fabricación, test y entrega de 96 coches entre 1996 y 1998. Se trata de un tren eléctrico para tráfico masivo, formado por seis coches motores (dos con cabina de conducción y cuatro coches intermedios) y dos coches remolques. Los coches de los extremos (Mpc) disponen de una cabina de conducción en el testero de cabeza y un pasillo de intercircularión abierto en el testero acoplado.

El proyecto del Airport Express, que corre paralelo en casi su totalidad a la mencionada línea de metro de Lantau, consistió en el diseño, fabricación, test y entrega de 88 coches entre 1996 y 1997. Se trata de una unidad de tren eléctrica para transporte rápido y de alto confort entre la ciudad y el aeropuerto de Hong Kong, formado por seis coches motores (dos con cabina de conducción y cuatro coches intermedios) y dos coches remolques diseñados para incorporar coches adicionales y formar así composiciones de hasta diez coches.

No disponemos de los importes de los proyectos ni de sus sistemas de financiación, pero una exportación única y de gran valor se registró en 1997/1998, en equipos rodantes ferroviarios (240 millones \$USA); su exportador, CAF, fue el mayor en ese período.

El Grupo Acciona (en su momento NECSO) se estableció en Hong Kong en el año 1993, a través de la compra de una empresa irlandesa con oficinas en la ciudad. No entraron por ningún proyecto en concreto, sino con una estrategia a medio plazo. Su primera obra no llegó

INFRAESTRUCTURAS EN HONG KONG

hasta agosto del 94. Son contratistas (main contractor) y se dedican exclusivamente al “Management”, que representa aproximadamente el 28% del coste de una obra.

De la mayoría de proyectos se enteran por “invitación”, que proviene de una previa “expression of interest”. Es decir, sus clientes principales, que son: KCR, MTR, Highways Department, Airport Authorities y Disney, les mandan publicidad sobre nuevos proyectos, para que expresen su interés sobre los proyectos en los que desearían trabajar. Si se les invita a participar, luego elaboran una propuesta. Si es aceptada, significará que se han pre-calificado y luego tendrán que proceder a elaborar la oferta. En este paso, suelen contar con las ayudas FAIP (Fondos de Ayuda Integral para Proyectos) concedidas por el ICEX.

Los proyectos en Hong Kong siempre se conceden por “Competitive Tender”, es decir, que se otorgan a la propuesta más barata (siempre y cuando la empresa se haya pre-calificado para el proyecto). Es un baremo poco flexible, pero eficaz y justo; otro sistema podría llevar a subjetividades.

Recientemente la empresa OSSA (participando en un consorcio junto a Kier y Kaden) también ha conseguido un contrato para la construcción de unos túneles entre las zonas de Ngau Tam Mei y Tai Kong Po.

A pesar de la reducida presencia de empresas españolas en Hong Kong sectores en los que España tiene prestigio internacional como el ferrocarril, energía eólica, desalinización, tratamiento de aguas o señalización aeroportuaria van a ser muy demandados en los grandes proyectos previstos por el Gobierno local.

2. LA COMPETENCIA INTERNACIONAL

Por norma general, los concursos públicos y licitaciones en Hong Kong se ganan por precio: el más barato, siempre y cuando respete las condiciones técnicas requeridas, se lleva el proyecto. Así, para poder competir con las empresas asiáticas la clave está en la subcontratación de todas las etapas intermedias, centrándose en la aportación de tecnología y gestión del proyecto.

Las empresas chinas no son, en general, competitivos en la gestión o management de grandes proyectos de infraestructuras, lo que supone una ventaja competitiva para las empresas extranjeras. Los contratistas chinos, a pesar de ser locales, también tienen que pasar por multitud de intermediarios en la cadena de aprovisionamiento por lo que no tienen una ventaja competitiva en este campo. En cuanto a los costes, sin embargo, las empresas chinas tienen unos gastos en personal muy inferiores. Así, las empresas extranjeras con intención de

INFRAESTRUCTURAS EN HONG KONG

introducirse en el mercado deben centrarse en la gestión integral de los proyectos, con subcontratación total de servicios y proveedores.

En la actualidad casi todas las empresas europeas, y para todos los proyectos, forman consorcios y joint-ventures con empresas locales e incluso con empresas de países terceros (sobre todo Japón, Corea y Taiwán).

La participación internacional en los proyectos de infraestructura desarrollados entre 1998 y 2006 se puede apreciar en el cuadro siguiente, que hace referencia únicamente a los proyectos de carreteras y ferrocarril.

País	No. de contratos	Valor total contrato (US\$ millones)	% en valor de contrato
Japón	27	20.205	26,29%
Hong Kong	59	14.956	19,46%
China	26	11.703	15,22%
Reino Unido	11	8.311	10,81%
Francia	11	7.708	10,03%
Australia	7	5.210	6,78%
España	4	4.870	6,34%
Alemania	7	1.108	1,44%
Suecia	1	876	1,14%
Canadá	5	844	1,10%
Corea	1	460	0,60%
Bélgica	1	360	0,47%
Holanda	2	226	0,29%
EEUU	1	31	0,04%
Total	163	76.868	100,00%

INFRAESTRUCTURAS EN HONG KONG

3. LICITACIONES (ENERO DE 2012)

Licitación reciente otorgada a una empresa española

EMPRESA	PROYECTO	TIPO	SECTOR	IMPORTE EN M€	ENTIDAD LICITANTE	FECHA	OBSERVACIONES
Obras Subterráneas S.A. (OS-SA)	Construcción de dos túneles de vía única, con pasajes entrecruzados de unión de ambos túneles entre las zonas Ngau Tam Mei y Tai Kong Po.	O	Ingeniería/ Construcción	154	MTR (Metro de Hong Kong)	13/08/10	Valor de la obra 1.515 MILLONES HK\$ Consortio Empresarial Kier-Kaden-Ossa

Licitaciones abiertas

EMPRESA	PROYECTO	TIPO	SECTOR	ENTIDAD LICITANTE	FECHA
Por adjudicar	Estación de Hin Keng y estructuras de acercamiento. Este proyecto esta incluido dentro del Shatin to Central Link. (Contrato 1102)	S	Ingeniería / Construcción	MTR (Metro de Hong Kong)	Limite de presentación muestras de interés Tercer trimestre 2012
Por adjudicar	O - Precalificación para Contrato de Obras de Ingeniería Eléctrica y Mecánica (Contrato 965B) - La envergadura de trabajo de estos contratos de Servicio de Construcción incluyen el diseño, suministro, instalación, pruebas, puesta en marcha y mantenimiento durante el periodo de subsanación de defectos (garantía) de los sistemas de control ambiental, de servicios eléctricos, de servicios de bomberos, de sistemas de fontanería, de drenaje, de control en estación (Sistema de gestión de depósito para el depósito de Wong Chuk Hang), etc.	S	Ingeniería y/o Consultoría	MTR (Metro de Hong Kong)	Limite de presentación de muestras de interés 28/10/2010 Se espera adjudicación 1º trimestre 2012.
Por adjudicar	Estación de Kai Tak y túneles asociados. Este proyecto esta incluido dentro del Shatin to Central Link. (Contrato 1108)	S	Ingeniería / Construcción	MTR (Metro de Hong Kong)	Limite de presentación muestras de interés Tercer trimestre 2012
Por adjudicar	Mejora del intercambiador de Pok Oi (HY/2011/13)	O	Ingeniería / Construcción	Highways Department	Limite de presentación de muestras de interés Mayo 2012
Por adjudicar	Ampliación de la Tolo Highway / Fanling Highway entre el intercambiador de Island House y Fanling. Fase 2. Ampliación de un sector de unos 3 kilómetros, pasar de 3 a 4 carriles. (6720TH)		Ingeniería / Construcción	Highways Department	Sin Fecha

INFRAESTRUCTURAS EN HONG KONG

Por adjudicar	Central Kowloon Route. 4,7 kilómetros de autopista + 3,9 kilómetros de túnel + carreteras de acceso.		Ingeniería / Construcción	Highways Department	Limite de presentación muestras de interés Enero 2011, aún no se ha iniciado el proyecto
Por adjudicar	Mejora de la Hiram's Highway. De Marina Cove a Sha Ha.		Ingeniería / Construcción	Highways Department	Limite de presentación de muestras de interés 27/01/12
Por adjudicar	Ampliar el paso elevado de Gascoigne Road, calzada de dos carriles en ambos sentidos, longitud de 1,2 kilómetros. (6803TH)		Ingeniería / Construcción	Highways Department	Sin Fecha
Por adjudicar	S - Precalificación para el suministro de material rodante (8 vagones para tren de alta velocidad) (Contrato 840)	S	Tecnología Industrial (Vehículos de transporte)	MTR (Metro de Hong Kong)	Limite de presentación de muestras de interés 30/11/2010 Se espera adjudicación 1º trimestre 2012.
Por adjudicar	S - Precalificación para el suministro de Sistema de gestión de acceso de seguridad (854) ; Equipamiento de estación para apartadero de Shek Kong: Planta de lavado de trenes (860A) , Grúa puente (860B) , Sistema de succión de aguas residuales (860C) , Sistema de supervisión de ruedas (860D)	S	Tecnología Industrial, Electrónica e Informática, Equipos de medioambiente	MTR (Metro de Hong Kong)	Limite de presentación de muestras de interés 30/11/2010 Se espera adjudicación durante 2012.
Por adjudicar	Carretera principal T2. Unión entre la Central Kowloon Route y Tseung Kwan O-Lam Tin Túnel. (7785TH/B)		Ingeniería / Construcción	Civil Engineering and Development Department	Programado para el 2012
Por adjudicar	Tseung Kwan O – Lam Tin Tunnel. Construcción de una autopista de unos 4,8 kilómetros de longitud. (7823TH/B)		Ingeniería / Construcción	Civil Engineering and Development Department	Programado para el 2012
Por adjudicar	Carretera principal T4 en Sha Tin. Construcción de un paso elevado de dos carriles de 0,6 kilómetros y una carretera de un carril de 1,7 kilómetros. (7705 TH/B)		Ingeniería / Construcción	Civil Engineering and Development Department	Previsto para el 2013
Por adjudicar	Vía ciclista conectando los North West New Territories y los North East New Territories. Construcción de aproximadamente unos 15 kilómetros de longitud. (7259RS/B)		Ingeniería / Construcción	Civil Engineering and Development Department	Sin fecha
Por adjudicar	Vía ciclista conectando Tsuen Wan y Tuen Mun. (7268RS/B)		Ingeniería / Construcción	Civil Engineering and Development Department	Sin Fecha

INFRAESTRUCTURAS EN HONG KONG

Por adjudicar	Contrato de construcción N°. 841A 841B - Contrato Mixto Equipos ferroviarios	B	Transporte e infraestructura, salvo Defensa	MTR (Metro de Hong Kong)	Limite de presentación de muestras de interés 28/01/2011 Se espera adjudicación 1º trimestre 2012.
Por adjudicar	Contrato de construcción N°. 962A, 962C, 966 - Contrato Mixto Equipos y sistemas ferroviarios	B	Transporte e infraestructura, salvo Defensa	MTR (Metro de Hong Kong)	Limite de presentación de muestras de interés 28/01/2011. Se espera adjudicación 1º trimestre 2012.
Por adjudicar	Provisión e instalación del equipamiento mecánico y electrónico para cuatro estaciones de bombeo de aguas residuales en el distrito de Tai Po. (4366DS, 4364DS & 4375DS)		Ingeniería	Drainage Services Department	Limite de presentación de muestras de interés Febrero 2012
Por adjudicar	Mejora de la planta de tratamiento de aguas residuales en Mui Wo. (4353DS)		Ingeniería	Drainage Services Department	Limite de presentación de muestras de interés Febrero 2012
Por adjudicar	Tratamiento de aguas residuales en Kau Lung Hang Lo Wai. (4339DS)		Ingeniería	Drainage Services Department	Limite de presentación de muestras de interés Febrero 2012
Por adjudicar	Almacenamiento de agua de lluvia subterráneo en Happy Valley. (4160CD)		Ingeniería	Drainage Services Department	Limite de presentación de muestras de interés Marzo 2012
Por adjudicar	Tratamiento de aguas residuales en Yuen Long Kau Hui. (4274DS)		Ingeniería	Drainage Services Department	Limite de presentación de muestras de interés Abril 2012
Por adjudicar	Provisión e instalación del equipamiento mecánico y electrónico la estación de bombeo de aguas residuales de Lau Fau Shan. (4376DS)		Ingeniería	Drainage Services Department	Limite de presentación de muestras de interés Abril 2012
Por adjudicar	Tratamiento de aguas residuales en Clear Water Bay Road, Pik Shui Sun Tsuen. (4272DS & 4273DS)		Ingeniería	Drainage Services Department	Limite de presentación de muestras de interés Mayo 2012
Por adjudicar	Rehabilitación de las cañerías en Dongjiang, Fan Kam Road. (12/WSD/11)		Ingeniería	Water Supplies Department	Limite de presentación de muestras de interés Febrero 2012

INFRAESTRUCTURAS EN HONG KONG

Por adjudicar	Rehabilitación de las cañerías en Kowloon oeste (14/WSD/11)		Ingeniería	Water Supplies Department	Límite de presentación de muestras de interés Febrero 2012
Por adjudicar	Mejora de la planta de tratamiento de agua en ShaTin (19/WSD/11)		Ingeniería	Water Supplies Department	Límite de presentación de muestras de interés Marzo 2012
Por Adjudicar	Construcción de un parque en Kai Tak, Kowloon City District (Fase 1) (SS A504)		Ingeniería / Construcción	Architectural Services Department	Límite de presentación de muestras de interés Marzo 2012
Por Adjudicar	Precalificación para el diseño y construcción de la New Broadcasting House de la Radio Televisión de Hong Kong. (SS B501)		Ingeniería / Construcción	Architectural Services Department	Límite de presentación de muestras de interés Marzo 2012
Por Adjudicar	Diseño y construcción de un centro de excelencia pediátrico (SS A501)		Ingeniería / Construcción	Architectural Services Department	Límite de presentación de muestras de interés Marzo 2012
Por Adjudicar	Diseño y construcción del hospital de Tin Shui Wai. (SS A502)		Ingeniería / Construcción	Architectural Services Department	Límite de presentación de muestras de interés Abril 2012
Por Adjudicar	Construcción del espacio abierto en Area 117, Tin Shui Wai. (SS A506)		Ingeniería / Construcción	Architectural Services Department	Límite de presentación de muestras de interés Mayo 2012
Por Adjudicar	Licitaciones dentro del proyecto para el puente entre Hong Kong – Zhuhai – Macao.		Ingeniería / Construcción	Highways Department	A fecha 3 de febrero de 2012 se anunció que próximamente volverían a licitarse.

Para consultar a quien se otorgan las licitaciones se puede consultar a los departamentos correspondientes o el E-Tender Box del Government Logistics Department.

https://www.gldpcms.gov.hk/etb_prod/jsp_public/cn/scn00101.jsp